

**MEMORIA ACADÉMICA DE GRADO- CURSO 2021-2022****Escuela Politécnica Superior**

<b>I.- INFORMACIÓN COMÚN A TODAS LAS TITULACIONES. Análisis cuantitativo y cualitativo .....</b>	<b>2</b>
1.- ACCESO .....	2
2.- RESULTADOS .....	8
2.1 Tasa de Rendimiento .....	8
2.2 Tasa de eficiencia por promoción .....	9
2.3 Tasa Verifica de Abandono .....	10
2.4 Programas de orientación.....	13
2.5 Asistencia .....	14
2.6 Tasa de graduación .....	15
2.7 Prácticas externas y movilidad.....	16
3.- SATISFACCIÓN.....	18
3.1 Encuestas a estudiantes sobre la docencia .....	18
3.2 Encuestas al profesorado sobre la docencia impartida .....	20
4.- RECURSOS HUMANOS y otros recursos.....	22
4.1 Recursos humanos .....	22
4.2 Recursos materiales.....	23
5.- RESUMEN PRIORIZADO DE PROPUESTAS DE MEJORA .....	24
<b>II.- INFORMACIÓN COMPLEMENTARIA .....</b>	<b>25</b>

FIRMADO POR	FECHA FIRMA
CASCOS FERNANDEZ IGNACIO	18-05-2023 16:19:55
Sello de tiempo TS@ - @firma	18-05-2023 16:22:38

**I.-INFORMACIÓN COMÚN A TODAS LAS TITULACIONES. Análisis cuantitativo y cualitativo** (estructura aprobada en el Consejo de Gobierno de 7 de febrero de 2008)**1.-ACCESO**

En la Escuela Politécnica Superior de la Universidad Carlos III de Madrid (EPS-UC3M) se imparten en el curso 2021-22 las 18 titulaciones de nivel de grado recogidas en la Tabla 1.1. Entre estas 18 titulaciones, hay 15 grados y 3 dobles grados. Todos ellos se imparten en nuestro campus principal de Leganés, pero el grado en Ing. Informática y el doble grado en Ing. Informática+ADE se imparten también en el campus de Colmenarejo. Contamos además con 1 grado compartido con las Universidades Autónomas de Madrid y Barcelona (grado en Ciencias) y 1 sistema de acceso especial a través del grado Abierto UC3M en Ingeniería, lo que da lugar a las 22 filas de la Tabla 1.1 que presenta todas las titulaciones con su desglose por campus. El catálogo de títulos de grado ofertado se mantiene respecto al curso 2020-21.

TITULACIÓN	PLAZAS OFERTADAS			MATRICULA NUEVO INGRESO			%MATRICULADOS SOBRE PLAZAS OFERTADAS			%PRIMERA OPCIÓN			%ADMITIDOS FUERA DE MADRID		
	21/22	20/21	19/20	21/22	20/21	19/20	21/22	20/21	19/20	21/22	20/21	19/20	21/22	20/21	19/20
D. Grado Cien. Ing. Datos-Ing. Tec. Teleco.	20	10	0	20	9	0	100,0%	90,0%		170%	500%	0%	29%	50%	-----
D. Grado Ing. Física e Ing. Tec. Industriales	15	15	0	15	18	0	100,0%	120,0%		467%	373%	0%	19%	13%	-----
D. Grado Ing. Informática y ADE (L-G)	35	35	0	33	34	0	94,3%	97,1%		266%	280%	0%	31%	19%	-----
D. Grado Ing. Informática y ADE (Colm.)	15	15	40	16	17	40	106,7%	113,3%	100,0%	227%	240%	380%	13%	22%	15%
Grado Abierto UC3M en Ingeniería	12	12	12	6	8	9	50,0%	66,7%	75,0%	317%	358%	275%	50%	33%	54%
Grado Ciencia e Ing. Datos	50	50	45	40	40	47	80,0%	80,0%	104,4%	178%	190%	138%	42%	40%	37%
Grado Ciencias	15	15	0	0	0	0	0,0%	0,0%		33%	120%	0%	13%	20%	-----
Grado Ing. Aeroespacial	95	95	95	91	88	92	95,8%	92,6%	96,8%	386%	322%	243%	52%	52%	59%
Grado Ing. Biomédica	70	70	70	66	60	65	94,3%	85,7%	92,9%	283%	303%	260%	45%	43%	48%
Grado Ing. Com. Móviles y Espaciales	30	30	30	27	31	31	90,0%	103,3%	103,3%	60%	67%	60%	21%	20%	26%
Grado Ing. de la Energía	35	40	40	33	39	37	94,3%	97,5%	92,5%	146%	80%	123%	28%	27%	29%
Grado Ing. Sonido e Imagen	40	40	60	38	36	51	95,0%	90,0%	85,0%	90%	148%	100%	27%	25%	28%
Grado Ing. Eléctrica	40	55	70	37	53	67	92,5%	96,4%	95,7%	97%	31%	44%	35%	27%	10%
Grado Ing. Electrónica Ind. y Automática	130	130	140	128	124	134	98,5%	95,4%	95,7%	89%	87%	81%	27%	30%	25%
Grado Ing. Tecnologías Telecomunicación	75	85	100	70	80	83	93,3%	94,1%	83,0%	104%	96%	96%	21%	28%	36%
Grado Ing. Tecnologías Industriales	210	210	210	185	198	198	88,1%	94,3%	94,3%	125%	118%	117%	18%	14%	20%
Grado Ing. Física	25	25	30	25	22	36	100,0%	88,0%	120,0%	312%	256%	488%	62%	36%	27%
Grado Ing. Informática (Leganés)	180	180	180	156	165	173	86,7%	91,7%	96,1%	152%	184%	150%	31%	26%	27%
Grado Ing. Informática (Colmenarejo)	25	30	40	22	31	37	88,0%	103,3%	92,5%	172%	197%	113%	20%	6%	9%
Grado Ing. Mecánica	165	165	175	147	147	158	89,1%	89,1%	90,3%	108%	107%	81%	27%	20%	27%
Grado Ing. Telemática	35	40	50	33	38	48	94,3%	95,0%	96,0%	109%	95%	60%	20%	13%	18%
Grado Matemática Aplic. y Computación	35	35	30	32	34	35	91,4%	97,1%	116,7%	123%	174%	229%	17%	26%	32%
<b>TOTAL CENTRO</b>	<b>1352</b>	<b>1382</b>	<b>1417</b>	<b>1220</b>	<b>1272</b>	<b>1341</b>	<b>90,2%</b>	<b>92,0%</b>	<b>94,6%</b>	<b>162%</b>	<b>160%</b>	<b>130%</b>	<b>29%</b>	<b>26%</b>	<b>28%</b>
<b>TOTAL GRADO</b>	<b>3703</b>	<b>3709</b>	<b>3704</b>	<b>3388</b>	<b>3372</b>	<b>3561</b>	<b>91,5%</b>	<b>90,9%</b>	<b>96,1%</b>	<b>195%</b>	<b>198%</b>	<b>163%</b>	<b>43%</b>	<b>39%</b>	<b>40%</b>

\*Datos de matrícula a fecha:

01/08/21 07/08/20 30/08/19

Tabla 1.1: Indicadores de Acceso

FIRMADO POR	FECHA FIRMA
CASCOS FERNANDEZ IGNACIO	18-05-2023 16:19:55
Sello de tiempo TS@ - @firma	18-05-2023 16:22:38

El número total de plazas ofertadas en el curso 2021-22 es de 1352, frente a las 1382 del curso 2020-21. La única titulación que ha incrementado su oferta es el doble grado en Ciencia e Ing. Datos+Tec. Telecomunicación, que pasa de 10 a 20 plazas, lo que supone un aumento de 10 plazas, mientras que el grado en Ing. Eléctrica la reduce en 15 plazas (pasa de 55 a 40 plazas), el grado en Ing. en Tecnologías de Telecomunicación la reduce en 10 plazas (pasa de 85 a 75 plazas) y, para finalizar, reducen sus respectivas ofertas en 5 plazas los grados en Ing. de la Energía (pasa de 40 a 35 plazas), en Ing. Informática en el campus de Colmenarejo (pasa de 30 a 25 plazas) y en Ing. Telemática (pasa de 40 a 35 plazas).

A fecha de 1 de agosto de 2021, el número de matrículas de nuevo ingreso en la EPS-UC3M se situaba en 1220, lo que suponía el 90,2% de las plazas ofertadas. Se observa que, año tras año, se reduce el porcentaje de matrículas realizadas antes o durante el mes de agosto respecto de las plazas ofertadas. Los últimos datos de los que disponemos (de enero de 2023) indican que el número total de matrículas de nuevo ingreso en la EPS-UC3M por cualquier vía en el curso 2021-22 fue de 1309 (96,8% de las plazas ofertadas) frente a un total de 1343 (97.2% de las plazas ofertadas) en el curso 2020-21 y a 1391 nuevas matrículas (98,2% de las plazas ofertadas) en el curso 2019-20. Los datos muestran que también el porcentaje total de matrículas de nuevo ingreso se ha visto reducido a lo largo de los últimos cursos y la EPS-UC3M se sitúa cada vez más lejos del 100% de nuevas matrículas respecto de las plazas ofertadas pese a que, como luego comentaremos, cuenta con un excelente nivel de demanda en primera opción. Un elevado número de los estudiantes que son admitidos en nuestra Escuela, terminan por no formalizar su matrícula aquí. La Dirección de la EPS-UC3M ha puesto estos datos en conocimiento del Vicerrectorado de Estudios para que tome las medidas oportunas sobre el proceso de admisión de cara a optimizarlo en la medida de lo posible.

La demanda de matrícula en primera opción en la EPS-UC3M alcanza globalmente el 162%, mientras que se había situado en 160% y 130% los cursos 2020-21 y 2019-20. Supera el 100% del número de plazas ofertadas en 17 de los estudios impartidos y se sitúa en, al menos, el 89% en otras 3 titulaciones. Lideran la demanda en primera opción el doble grado en Ing. Física+Tec. Industriales (467%), el grado en Ing. Aeroespacial (386%), el grado Abierto UC3M en Ingeniería (317%), el grado en Ing. Física (312%), el grado en Ing. Biomédica (283%) y el doble grado en Ing. Informática+ADE en Leganés-Getafe (266%). El grado en Ciencias cuenta con la demanda en primera opción más reducida (33%), pero hay que tener en cuenta que, al tratarse de un grado compartido, la solicitud de matrícula en él puede realizarse (en primera opción dentro del distrito de Madrid) a través de la Universidad Autónoma de Madrid, que ya cuenta con otros estudios de Ciencias, mientras que la EPS-UC3M es una Escuela de Ingeniería.

El desglose, por titulación, de la evolución del porcentaje de solicitudes en primera opción en los tres últimos cursos se presenta en la Figura 1.1. Hay 6 titulaciones que han incrementado su porcentaje de demanda en primera opción sostenidamente a lo largo de estos cursos: el grado en Ing. Aeroespacial, en Ing. Telemática, en Ing. Mecánica, en Ing. en Tecnologías Industriales, en Ing. en Tecnologías de Telecomunicación y en Ing. Electrónica Industrial y Automática, mientras que el doble grado en Ing. Física+Tec. Industriales que se impartió por primera vez el curso 2020-21, también incrementó su demanda en primera opción. Por el contrario, presentan una tasa de demanda en primera opción decreciente de modo sostenido en estos tres cursos el doble grado en Ing. Informática+ADE en Colmenarejo, que si bien redujo su oferta (en 2020-21) en dicho campus, globalmente aumentó la oferta merced a abrir la titulación en el campus de Leganés, donde también se ha reajustado la demanda ligeramente este último curso, y el grado en Matemática Aplicada y Computación, que, del mismo modo, incrementó la oferta en el curso 2020-21. La reducción más llamativa en la tasa de demanda en primera opción respecto del curso pasado se ha dado en el doble grado en Ciencia e Ing. de Datos+Tec. Telecomunicación, que ha pasado del 500% al 170%, pero hay que tener en cuenta que el número de plazas ofertadas en esta titulación se ha duplicado.

El porcentaje de estudiantes admitidos de fuera de la Comunidad de Madrid se sitúa en el 29% y mejora los datos de los dos cursos anteriores (26% y 28%). El grado en Ing. Física obtiene el nivel más alto con el 62% de admitidos procedentes de fuera de Madrid, mientras que el grado en Ing. Aeroespacial (52%) y el grado Abierto UC3M en Ingeniería (50%) alcanzan también el 50%. En el otro extremo, los grados en Ciencias y el doble grado Ing. Informática+ADE en el campus de Colmenarejo obtiene el nivel más bajo, situado en el 13%. El grado en Ciencias, cuenta, en este aspecto, con la competencia de la Universidad Autónoma de Barcelona, ya que realizar la matrícula allí puede ser más conveniente para los estudiantes de Cataluña o regiones geográficas próximas.

FIRMADO POR	FECHA FIRMA
CASCOS FERNANDEZ IGNACIO	18-05-2023 16:19:55
Sello de tiempo TS@ - @firma	18-05-2023 16:22:38



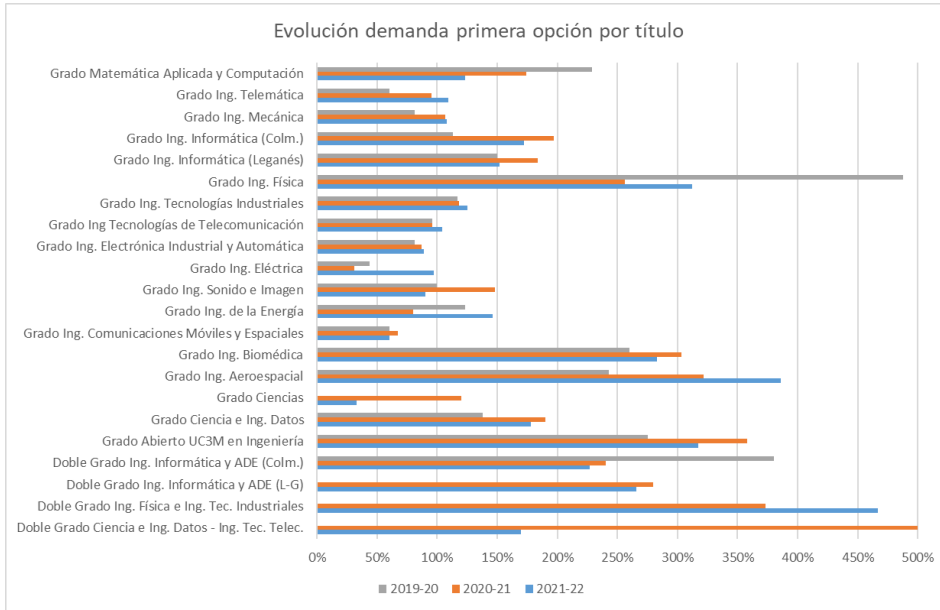


Figura 1.1: Evolución demanda en primera opción por grado

La Tabla 1.2 recoge las notas de corte de los últimos 3 cursos académicos para las titulaciones impartidas en la EPS-UC3M, así como una comparativa con la mejor nota de corte de las titulaciones equivalentes impartidas en otras Universidades públicas del distrito de Madrid. Podemos establecer comparación para 19 de las 22 titulaciones y sistemas de acceso (no hay ninguna titulación parecida al grado en Ing. Física ni a los dobles grados en Ciencia e Ing. Datos+Tec. Telecomunicación e Ing. Física+Tec. Industriales), ver Figura 1.2. En 10 de esas 19 titulaciones, la nota de corte en la EPS-UC3M es la más alta de Madrid (10 de 17 si solo tenemos en cuenta la nota de corte más elevada para titulaciones que se imparten en dos campus de la UC3M). De entre aquellas que no cuentan con la nota de corte más elevada, destaca el desfase de casi 0,9 puntos de la nota de corte en el grado en Ing. en Tecnologías de Telecomunicación respecto a la titulación análoga en el distrito de Madrid con mayor nota de corte. Se trata de un programa académico de recorridos sucesivos de la UPM que, además de dar acceso al grado, sirve para reservar plaza para cursar el máster. Si nos ceñimos exclusivamente al acceso al grado en Ing. en Tecnologías de Telecomunicación, la nota de corte más elevada es la de la EPS-UC3M. En el lado positivo, resulta llamativa la diferencia de más de 1 punto a favor de nuestro grado en Ing. de Sonido e Imagen respecto de la segunda nota de corte (grado de la UPM).

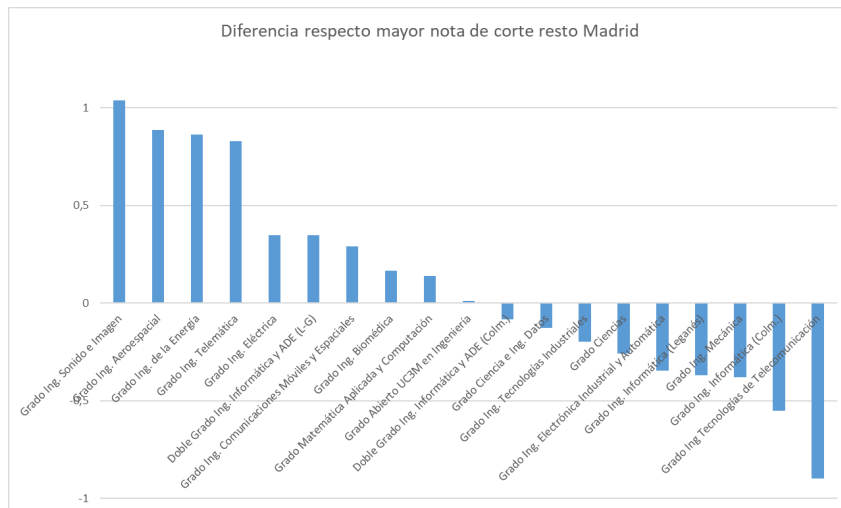


Figura 1.2: Diferencia notas de corte EPS-UC3M respecto a la mayor nota de corte en titulaciones análogas dentro del distrito de Madrid

FIRMADO POR	FECHA FIRMA
CASCOS FERNANDEZ IGNACIO	18-05-2023 16:19:55
Sello de tiempo TS@ - @firma	18-05-2023 16:22:38

TITULACIÓN	NOTA MEDIA DE ACCESO			NOTA DE CORTE			MEJOR NOTA DE CORTE DISTRITO (SIN UC3M)		
	2021/22	2020/21	2019/20	2021/22	2020/21	2019/20	2021/22	2020/21	2019/20
Doble Grado Ciencia e Ingeniería de Datos - Ingeniería en Tecnologías de Telecomunicación	13,367	13,241		13,018	12,904				
Doble Grado en Ingeniería Física e Ingeniería en Tecnologías Industriales	13,707	13,553		13,595	13,331				
Doble Grado en Ingeniería Informática y Administración de Empresas (Leganés-Getafe)	12,985	12,859		12,749	12,466		12,403	12,080	11,549
Doble Grado en Ingeniería Informática y Administración de Empresas (Colmenarejo)	12,757	12,326	11,703	12,319	11,964	11,031	12,403	12,080	11,549
Grado Abierto UC3M en Ingeniería	13,436	13,274	12,605	13,236	13,060	12,633	13,225		
Grado en Ciencia e Ingeniería de Datos	12,925	12,978	12,207	12,403	12,474	11,477	12,531	11,914	
Grado en Ciencias	12,155	12,600		11,243	12,250		11,502	12,024	
Grado en Ingeniería Aeroespacial	13,494	13,370	12,998	13,246	13,084	12,646	12,362	12,293	11,733
Grado en Ingeniería Biomédica	13,472	13,422	13,289	13,221	13,208	12,874	13,056	13,022	12,510
Grado en Ingeniería de Comunicaciones Móviles y Espaciales	10,930	10,230	8,689	10,192	9,259	8,004	9,902	9,666	8,247
Grado en Ingeniería de la Energía	12,440	12,026	11,592	11,878	11,200	10,921	11,017	10,550	9,342
Grado en Ingeniería de Sonido e Imagen	11,051	10,968	8,988	9,830	9,564	7,336	8,794	8,453	7,432
Grado en Ingeniería Eléctrica	11,169	10,372	9,371	10,489	9,470	8,379	10,141	9,384	8,728
Grado en Ingeniería Electrónica Industrial y Automática	11,592	11,354	10,627	10,774	10,554	9,539	11,120	11,143	10,485
Grado en Ingeniería en Tecnologías de Telecomunicación	12,036	11,753	10,804	11,205	10,794	9,129	12,103	12,400	11,718
Grado en Ingeniería en Tecnologías Industriales	12,600	12,451	11,724	12,067	11,845	11,084	12,266	12,243	11,382
Grado en Ingeniería Física	13,573	13,507	13,399	13,368	13,229	12,975			
Grado en Ingeniería Informática (Leganés)	12,169	12,103	11,291	11,380	11,302	10,242	11,750	11,676	10,675
Grado en Ingeniería Informática (Colmenarejo)	11,620	11,635	9,929	11,198	10,900	9,109	11,750	11,676	10,675
Grado en Ingeniería Mecánica	12,070	11,848	10,975	11,589	11,244	10,201	11,968	11,881	11,059
Grado en Ingeniería Telemática	10,661	10,106	8,974	9,908	8,985	7,542	9,079	8,082	7,168
Grado en Matemática Aplicada y Computación	13,085	13,267	12,869	12,655	12,851	12,260	12,517	12,541	11,989
<b>TOTAL CENTRO</b>	<b>12,351</b>	<b>12,123</b>	<b>11,236</b>	<b>9,830</b>	<b>8,985</b>	<b>7,336</b>	<b>13,225</b>	<b>13,022</b>	<b>12,510</b>
<b>TOTAL GRADO</b>	<b>12,417</b>	<b>12,229</b>	<b>11,621</b>	<b>6,313</b>	<b>7,021</b>	<b>6,039</b>	<b>13,433</b>	<b>13,425</b>	<b>13,204</b>

Tabla 1.2: Notas de corte EPS-UC3M y distrito de Madrid

Continuando con la Tabla 1.2, pero centrándonos exclusivamente en datos de la EPS-UC3M, la nota de corte global del curso 2021-22 la estableció el grado en Ing. de Sonido e Imagen con 9,83, casi un punto por encima del 8,985 establecido como última nota de corte por el grado en Ing. Telemática en el curso 2020-21 y dos puntos y medio por encima del 7,336 del curso 2019-20. De las 22 titulaciones, 19 han aumentado su nota de corte respecto de la del curso anterior, tan solo el grado en Ciencia e Ingeniería de Datos ha experimentado una reducción marginal (pasando de 12,474 a 12,403), el grado en Matemática Aplicada y Computación, una pequeña reducción, pasando de 12,851 a 12,655) y el grado en Ciencias ha sufrido una reducción notable pasando de 12,25 a 11,243.

La Figura 1.3 muestra la nota de corte y la nota media de acceso de las titulaciones de la EPS-UC3M en el curso académico 2021-22. Destacamos que en 20 de las titulaciones la nota de corte supera el valor de 10 puntos, en 11 es superior a 12 y en 6 a 13, mientras que todas las notas medias de acceso son superiores a 10,5 puntos, 15 son superiores a 12 y 7 a 13. Las 6 titulaciones de la EPS con una nota de corte superior a los 13 puntos son: el doble grado en Ing. Física+Tec. Industriales (13,597), el grado en Ing. Física (13,368), el grado en Ing. Aeroespacial (13,246), el sistema de acceso a través del grado Abierto UC3M en Ingeniería (13,236), el grado en Ing. Biomédica (13,221) y el doble grado en Ciencia e Ing. de Datos+Tec. Telecomunicación (13,018).

FIRMADO POR	FECHA FIRMA
CASCOS FERNANDEZ IGNACIO	18-05-2023 16:19:55
Sello de tiempo TS@ - @firma	18-05-2023 16:22:38

ID DOCUMENTO: htm00f62NS  
 Verificación código: https://sede.uc3m.es/verificacion

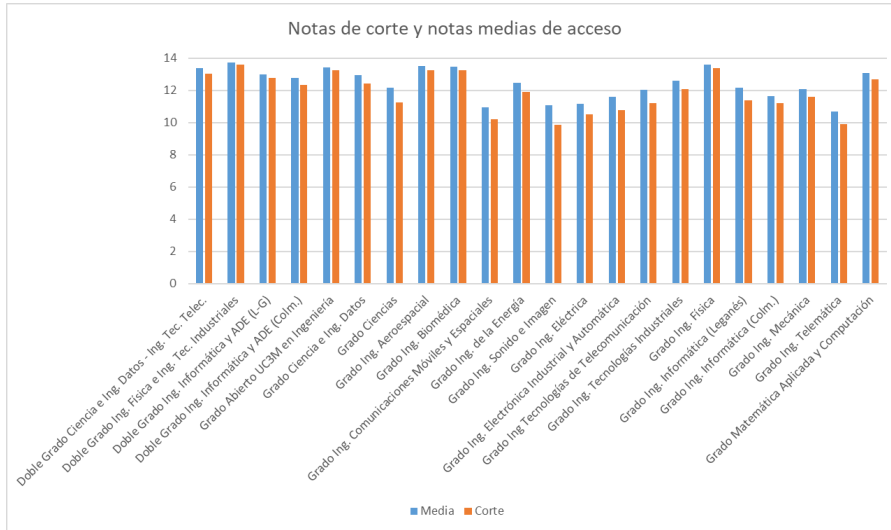


Figura 1.3: Notas de corte y notas medias de acceso titulaciones EPS-UC3M, curso 2021-22

La Figura 1.4 combina, para cada titulación, la información relativa al porcentaje de solicitudes de matrícula en primera opción (eje X), la nota media de acceso (eje Y) y el número de plazas ofertadas (el área de cada burbuja es proporcional a este valor). Si la tomamos como una fotografía del escenario de acceso a la EPS-UC3M, podemos observar varios grupos de titulaciones. Arriba a la derecha, con una demanda en primera opción próxima al 500% se observa el doble grado en Ing. Física+Tec. Industriales (GIF+TI), por demanda en primera opción le sigue el grado en Ing. Aeroespacial (GIA), con un valor próximo a 400%. A continuación, aparecen una serie de burbujas que se solapan parcialmente, con demandas en primera opción entre el 250% y el 350% y notas medias de acceso a partir de 13 puntos, ordenados decrecientemente según su nota media de acceso, se trata de los grados en Ing. Física (GIF), Ing. Biomédica (GIB), Abierto UC3M en Ingeniería (GAbI) y el doble grado en Informática+ADE en Leganés-Getafe (GII+ADE) . El siguiente

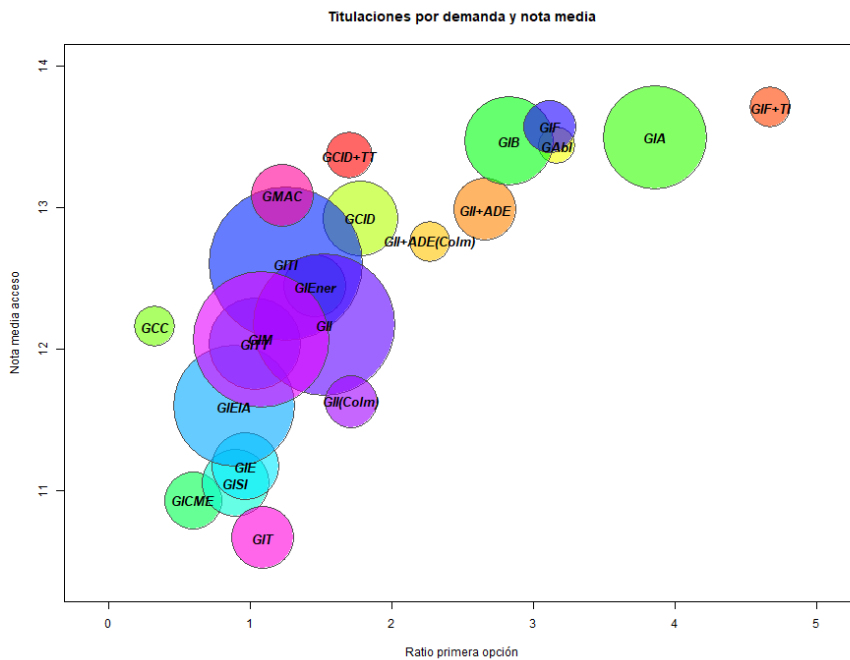


Figura 1.4: Nota media de la titulación frente a ratio de solicitudes en primera opción para las titulaciones de la EPS-UC3M en el curso 2021-22

FIRMADO POR	FECHA FIRMA
CASCOS FERNANDEZ IGNACIO	18-05-2023 16:19:55
Sello de tiempo TS@ - @firma	18-05-2023 16:22:38

grupo de titulaciones, con demanda en primera opción superior al 100%, notas medias de acceso a partir del 12,75 y oferta reducida (no más de 50 plazas), lo componen, en orden decreciente según nota media de acceso, el doble grado en Ciencia e Ing. de Datos+Tec. Telecomunicación (GCID+TT), los grados en Matemática Aplicada y Computación (GMAC) y Ciencia e Ing. de Datos (GCID) y el doble grado en Ing. Informática+ADE en Colmenarejo – GII+ADE(Colm). Luego viene un grupo de titulaciones con demandas en primera opción entre el 100% y el 200% y notas medias de acceso entre 10,5 y 11,6 puntos, compuesto mayoritariamente por titulaciones con una amplia oferta, que en orden decreciente según nota media de acceso son los grados en Ing. en Tecnologías Industriales (GITI), Ing. de la Energía (GIEner), Ing. Informática en el campus de Leganés (GII), Ing. Mecánica (GIM), Ing. en Tecnologías de Telecomunicación (GITT), Ing. Informática en el campus de Colmenarejo – GII(Colm) e Ing. Electrónica Industrial y Automática (GIEIA). El último grupo lo componen las titulaciones con una demanda en primera opción en torno al 100% y una nota media de acceso próxima a 11, que tienen una oferta de plazas bastante limitada (entre 30 y 40 plazas). En orden decreciente según nota media de acceso se trata de los grados en Ing. Eléctrica (GIE), Ing. de Sonido e Imagen (GISI), Ing. de Comunicaciones Móviles y Espaciales (GICME) e Ing. Telemática (GIT). Separado del resto, aparece el grado en Ciencias (GCC) con una demanda en primera opción inferior del 33% y una nota media de acceso de 12,155.

ID DOCUMENTO: htnQ9f62NS  
Verificación código: https://sede.uc3m.es/verificacion



FIRMADO POR	FECHA FIRMA
CASCOS FERNANDEZ IGNACIO	18-05-2023 16:19:55
Sello de tiempo TS@ - @firma	18-05-2023 16:22:38

**2.-RESULTADOS** (académicos de las asignaturas y análisis de la permanencia en 1º curso).**2.1 Tasa de Rendimiento**

La **tasa de rendimiento** (número de asignaturas aprobadas sobre matriculadas) de los tres últimos cursos en cada una de las titulaciones impartidas en la EPS-UC3M aparece recogida en la Tabla 2.1.

TITULACIÓN	TASA DE RENDIMIENTO créditos superados sobre matriculados		
	2021/22	2020/21	2019/20
Doble Grado Ciencia e Ingeniería de Datos - Ingeniería en Tecnologías de Telecomunicación	89,9%	86,4%	
Doble Grado en Ingeniería Física e Ingeniería en Tecnologías Industriales	93,2%	87,4%	
Doble Grado en Ingeniería Informática y Administración de Empresas (Leganés-Getafe)	91,0%	87,4%	
Doble Grado en Ingeniería Informática y Administración de Empresas (Colmenarejo)	85,8%	86,8%	92,5%
Grado Abierto UC3M en Ingeniería	77,0%	76,4%	83,9%
Grado en Ciencia e Ingeniería de Datos	88,8%	86,1%	87,0%
Grado en Ciencias	73,0%	65,1%	
Grado en Ingeniería Aeroespacial	84,2%	83,6%	90,4%
Grado en Ingeniería Biomédica	92,1%	93,8%	96,5%
Grado en Ingeniería de Comunicaciones Móviles y Espaciales	66,9%	56,2%	65,9%
Grado en Ingeniería de la Energía	83,5%	79,4%	87,8%
Grado en Ingeniería de Sonido e Imagen	73,1%	67,7%	69,1%
Grado en Ingeniería Eléctrica	63,9%	66,8%	73,2%
Grado en Ingeniería Electrónica Industrial y Automática	72,2%	73,5%	84,1%
Grado en Ingeniería en Tecnologías de Telecomunicación	76,8%	75,6%	80,9%
Grado en Ingeniería en Tecnologías Industriales	85,0%	81,0%	87,0%
Grado en Ingeniería Física	92,0%	84,6%	91,3%
Grado en Ingeniería Informática (Leganés)	85,4%	85,5%	88,0%
Grado en Ingeniería Informática (Colmenarejo)	84,4%	83,5%	81,2%
Grado en Ingeniería Mecánica	72,2%	73,4%	77,8%
Grado en Ingeniería Telemática	69,3%	67,7%	70,9%
Grado en Matemática Aplicada y Computación	93,7%	87,1%	90,0%
<b>TOTAL CENTRO</b>	<b>80,2%</b>	<b>78,7%</b>	<b>83,6%</b>
<b>TOTAL GRADO</b>	<b>87,8%</b>	<b>88,2%</b>	<b>91,1%</b>

\*GDC: Datos obtenidos para las memorias académicas a fecha 15/12/2022 11:03

**Tabla 2.1:** Tasa de rendimiento de las titulaciones EPS-UC3M

La tasa de rendimiento global en la EPS-UC3M se sitúa en el 80,2%, un punto y medio por encima de la tasa del curso 2020-21, mientras que la tasa global de los estudios de grado en la UC3M es 87,8%, medio punto por debajo de la tasa del año anterior. Es un dato excelente, ya que se trata de la tasa más elevada en los últimos 5 cursos, a excepción del 2019-20 en el que se dieron circunstancias anómalas por todos conocidas.

Todos los grados tienen una tasa de rendimiento superior al 60%. Del total de 22 titulaciones, 5 cuentan con una tasa de rendimiento superior al 90%, casi 6 titulaciones a la vista del 89,9% del doble grado en Ing. Física+Tec. Industriales. La tasa más elevada es el 93,7% del grado en Matemática Aplicada y Computación, siendo la más reducida el 63,9% de Ing. Eléctrica.

FIRMADO POR	FECHA FIRMA
CASCOS FERNANDEZ IGNACIO	18-05-2023 16:19:55
Sello de tiempo TS@ - @firma	18-05-2023 16:22:38



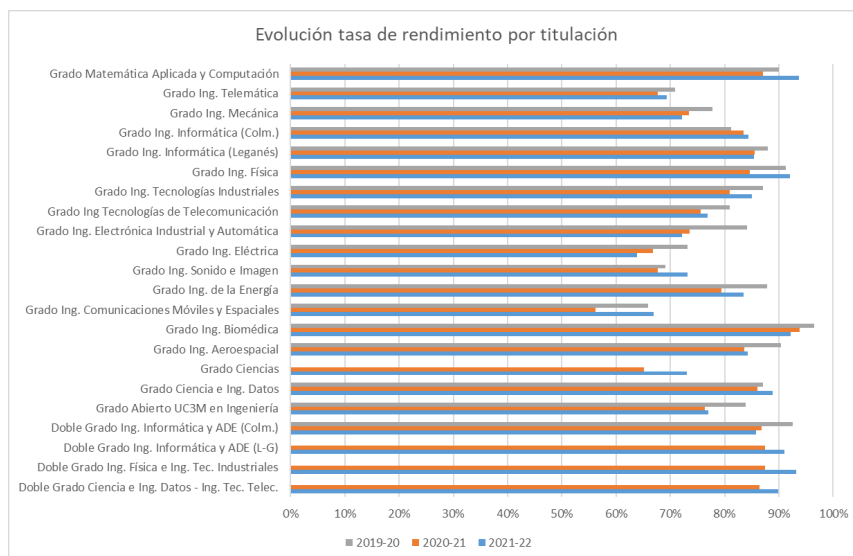


Figura 2.1: Evolución de la tasa de rendimiento en las titulaciones de la EPS-UC3M en los cursos académicos 2019-20, 2020-21 y 2021-22

## 2.2 Tasa de eficiencia por promoción

La **tasa de eficiencia por promoción** (número de ECTS del plan de estudios sobre el número de ECTS matriculados por los alumnos titulados en el curso académico) aparece reflejada en la Tabla 2.2 para cada una de las titulaciones impartidas en la EPS-UC3M y en los tres últimos cursos académicos.

TITULACIÓN	TASA DE EFICIENCIA (Crédts.necesarios/Crédts.matriculados de los titulados en el año académico)		
	2021/22	2020/21	2019/20
Doble Grado en Ingeniería Informática y Administración de Empresas (Colmenarejo)	93,7%	93,2%	91,6%
Grado en Ciencia e Ingeniería de Datos	97,4%		
Grado en Ingeniería Aeroespacial	90,8%	93,0%	90,1%
Grado en Ingeniería Biomédica	96,4%	96,0%	95,8%
Grado en Ingeniería de Comunicaciones Móviles y Espaciales	76,0%	70,3%	67,7%
Grado en Ingeniería de la Energía	83,8%	83,3%	88,2%
Grado en Ingeniería de Sonido e Imagen	76,5%	78,8%	72,0%
Grado en Ingeniería Eléctrica	77,8%	76,5%	77,1%
Grado en Ingeniería Electrónica Industrial y Automática	83,5%	84,8%	82,3%
Grado en Ingeniería en Tecnologías de Telecomunicación	88,1%	81,4%	78,6%
Grado en Ingeniería en Tecnologías Industriales	87,1%	88,3%	88,4%
Grado en Ingeniería Informática (Leganés)	91,1%	90,2%	87,1%
Grado en Ingeniería Informática (Colmenarejo)	82,7%	83,5%	83,5%
Grado en Ingeniería Mecánica	81,7%	79,4%	77,5%
Grado en Ingeniería Telemática	87,0%	74,8%	79,2%
<b>TOTAL CENTRO</b>	<b>86,7%</b>	<b>85,2%</b>	<b>83,8%</b>
<b>TOTAL GRADO</b>	<b>92,9%</b>	<b>91,8%</b>	<b>90,2%</b>

\*GDC: Datos obtenidos para las memorias académicas a fecha 31/01/2023

Tabla 2.2: Tasa de eficiencia de las titulaciones EPS-UC3M

FIRMADO POR	FECHA FIRMA
CASCOS FERNANDEZ IGNACIO	18-05-2023 16:19:55
Sello de tiempo TS@ - @firma	18-05-2023 16:22:38



Globalmente la tasa de eficiencia promedio en la EPS-UC3M es el 86,7%, superando en un punto y medio porcentual el valor del curso 2020-21. Se trata de la tasa más elevada de los últimos 5 cursos y viene impulsada por las excelentes tasas de rendimiento del curso 2019-20 (en condiciones anómalas) y del curso actual 2021-22. Al igual que sucede con la tasa de rendimiento, la tasa de eficiencia global para estudios de grado en la UC3M (92,9%) es notablemente superior a la alcanzada en la EPS-UC3M.

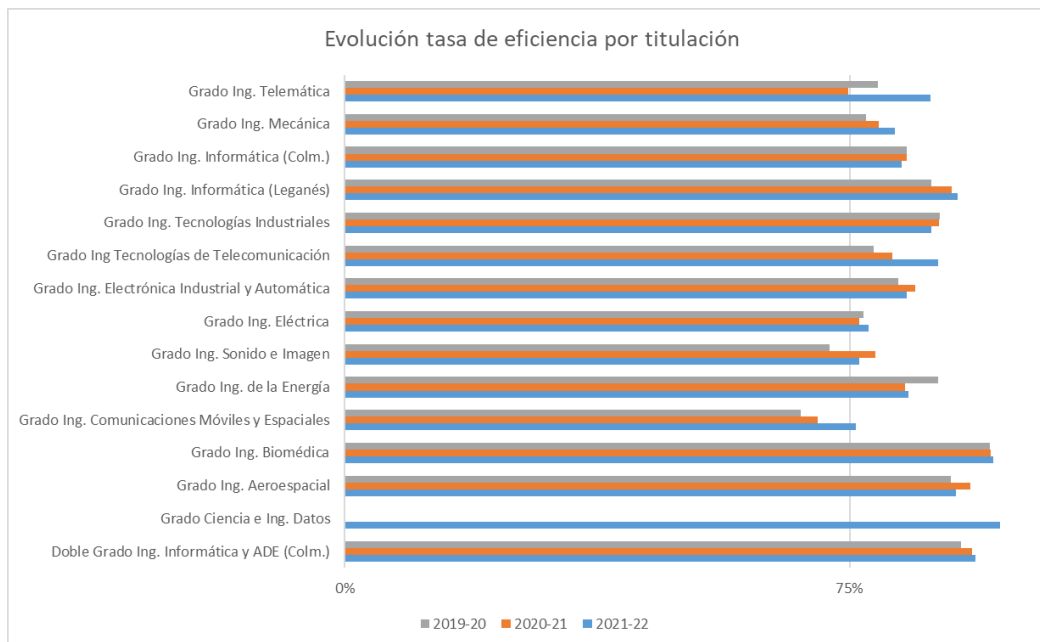


Figura 2.2: Evolución de la tasa de eficiencia en las titulaciones de la EPS-UC3M en los cursos académicos 2019-20, 2020-21 y 2021-22

La Figura 2.2 representa estos datos en forma de gráfico de barras. El único valor de referencia que aparece en ella es el 75%, que es el valor comprometido en las Memorias de Verificación de todas las titulaciones. Todas las titulaciones de la EPS-UC3M alcanzan una tasa de eficiencia superior a dicho 75%, lo que resulta un dato excelente. La primera promoción en graduar en el grado en Ciencia e Ing. de Datos ha alcanzado una impresionante eficiencia del 97,4%.

### 2.3 Tasa Verifica de Abandono

La Tabla 2.3 contiene datos de la **tasa Verifica de Abandono** (porcentaje acumulado de estudiantes que han abandonado el grado al final del 3<sup>er</sup> año) para los estudiantes que accedieron a cada titulación el curso 2019-20 y que, por tanto, disfrutarían su tercer año en ella el curso 2021-22, así como las dos cohortes inmediatamente anteriores (2018-19 y 2017-18). Los valores comprometidos en las Memorias de Verificación de las titulaciones de la EPS-UC3M para esta tasa están entre el 25% y el 35%. El valor global de la EPS-UC3M se sitúa en el 22,9%, lo que supone un ligerísimo repunte respecto del dato anterior (22,7%), si bien en la Memoria EPS-UC3M del curso 2020-21 se declaró precisamente un 22,9% para la cohorte 2018-19, que con el tiempo se ha reducido gracias a matrículas efectuadas fuera de los plazos ordinarios.

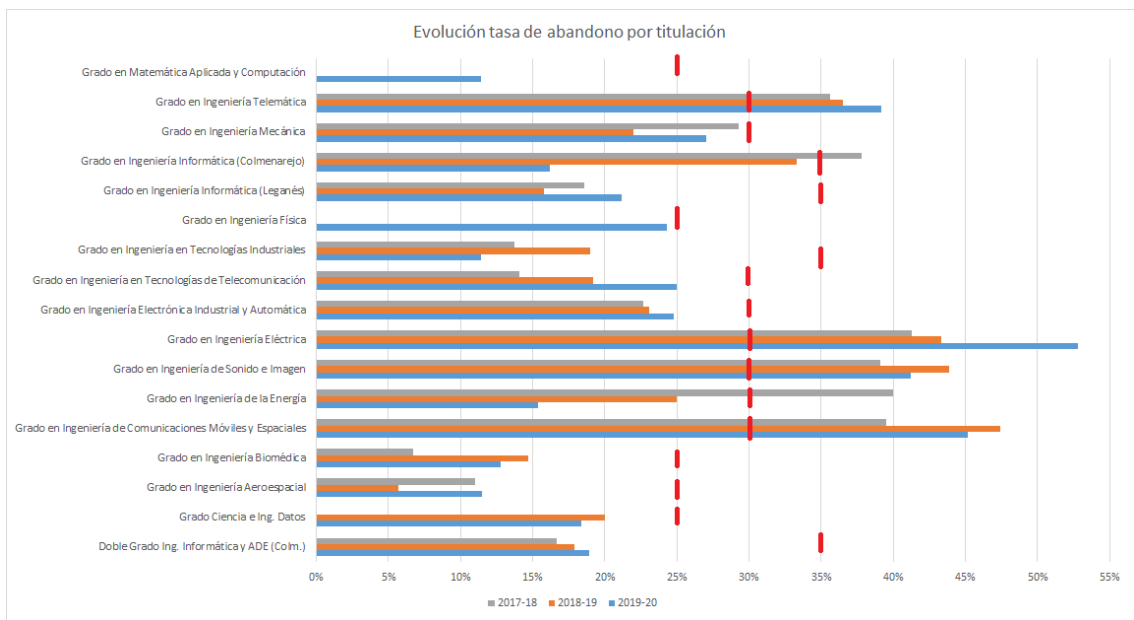
En la Figura 2.3 se presenta, mediante gráficos de barras, la evolución de la tasa de abandono en las titulaciones de la EPS-UC3M a lo largo de los tres últimos cursos. Las marcas en rojo se corresponden con los valores comprometidos en las Memorias de Verificación de cada uno de los grados. Se puede observar que en 4 de las 17 titulaciones que llevan impartándose al menos 3 cursos, el valor de su tasa de abandono está por encima del valor comprometido en sus Memorias de Verificación. En concreto, las tasas de los grados en Ing. Eléctrica (52,8%), Ing. de Comunicaciones Móviles y Espaciales (45,2%), Ing. de Sonido e Imagen (41,2%) e Ing. Telemática (39,2%) están por encima del 30% comprometido en sus Memorias de Verificación. Estas mismas 4 titulaciones eran también las únicas que ya incumplían el compromiso el curso anterior.

FIRMADO POR	FECHA FIRMA
CASCOS FERNANDEZ IGNACIO	18-05-2023 16:19:55
Sello de tiempo TS@ - @firma	18-05-2023 16:22:38

TITULACIÓN	TASA DE ABANDONO					
	Estudiantes cohorte		%AB. Final 3º año		Estudiantes cohorte	
	2019/20	2021/22	2018/19	2020/21	2017/18	2019/20
Doble Grado en Ingeniería Informática y Administración de Empresas (Colmenarejo)	37	18,9%	39	17,9%	42	16,7%
Grado en Ciencia e Ingeniería de Datos	49	18,4%	45	20,0%		
Grado en Ingeniería Aeroespacial	96	11,5%	88	5,7%	73	11,0%
Grado en Ingeniería Biomédica	78	12,8%	75	14,7%	75	6,7%
Grado en Ingeniería de Comunicaciones Móviles y Espaciales	31	45,2%	38	47,4%	38	39,5%
Grado en Ingeniería de la Energía	39	15,4%	48	25,0%	50	40,0%
Grado en Ingeniería de Sonido e Imagen	51	41,2%	57	43,9%	64	39,1%
Grado en Ingeniería Eléctrica	72	52,8%	67	43,3%	75	41,3%
Grado en Ingeniería Electrónica Industrial y Automática	141	24,8%	147	23,1%	154	22,7%
Grado en Ingeniería en Tecnologías de Telecomunicación	84	25,0%	99	19,2%	92	14,1%
Grado en Ingeniería en Tecnologías Industriales	202	11,4%	210	19,0%	205	13,7%
Grado en Ingeniería Física	37	24,3%				
Grado en Ingeniería Informática (Leganés)	184	21,2%	183	15,8%	183	18,6%
Grado en Ingeniería Informática (Colmenarejo)	37	16,2%	42	33,3%	45	37,8%
Grado en Ingeniería Mecánica	163	27,0%	182	22,0%	181	29,3%
Grado en Ingeniería Telemática	51	39,2%	52	36,5%	59	35,6%
Grado en Matemática Aplicada y Computación	35	11,4%				
<b>TOTAL CENTRO</b>	<b>1387</b>	<b>22,9%</b>	<b>1372</b>	<b>22,7%</b>	<b>1336</b>	<b>23,4%</b>
<b>TOTAL GRADO</b>	<b>3819</b>	<b>18,1%</b>	<b>3786</b>	<b>18,4%</b>	<b>3731</b>	<b>19,5%</b>

\*GDC: Datos obtenidos para las memorias académicas a fecha 31/01/2023 (cohorte 2019)

**Tabla 2.3:** Tasa Verifica de Abandono (al final del 3º año) de las titulaciones de la EPS-UC3M para las cohortes 2017-18, 2018-19 y 2019-20



**Figura 2.3:** Evolución de la tasa Verifica de Abandono en las titulaciones de la EPS-UC3M para las cohortes 2017-18, 2018-19 y 2019-20

FIRMADO POR	FECHA FIRMA
CASCOS FERNANDEZ IGNACIO	18-05-2023 16:19:55
Sello de tiempo TS@ - @firma	18-05-2023 16:22:38

ID DOCUMENTO: htm00f62NS  
Verificación código: https://sede.uc3m.es/verificacion

La Figura 2.4 contiene el desglose del abandono para la cohorte 2019-20 entre forzoso (aquellos estudiantes que no cumplen los criterios de permanencia) y voluntario (aquellos estudiantes que, pese a cumplir los criterios de permanencia, deciden abandonar los estudios que habían iniciado). Si nos fijamos en el motivo del abandono, observamos que la tasa de abandono forzoso supera el 20% en 3 grados: Ing. Telemática (27%), Ing. de Comunicaciones Móviles y Espaciales (26%) e Ing. Eléctrica (26%), mientras que la tasa de abandono voluntario es superior al 20% en 2 grados: Ing. de Sonido e Imagen (27%) e Ing. Eléctrica (26%).

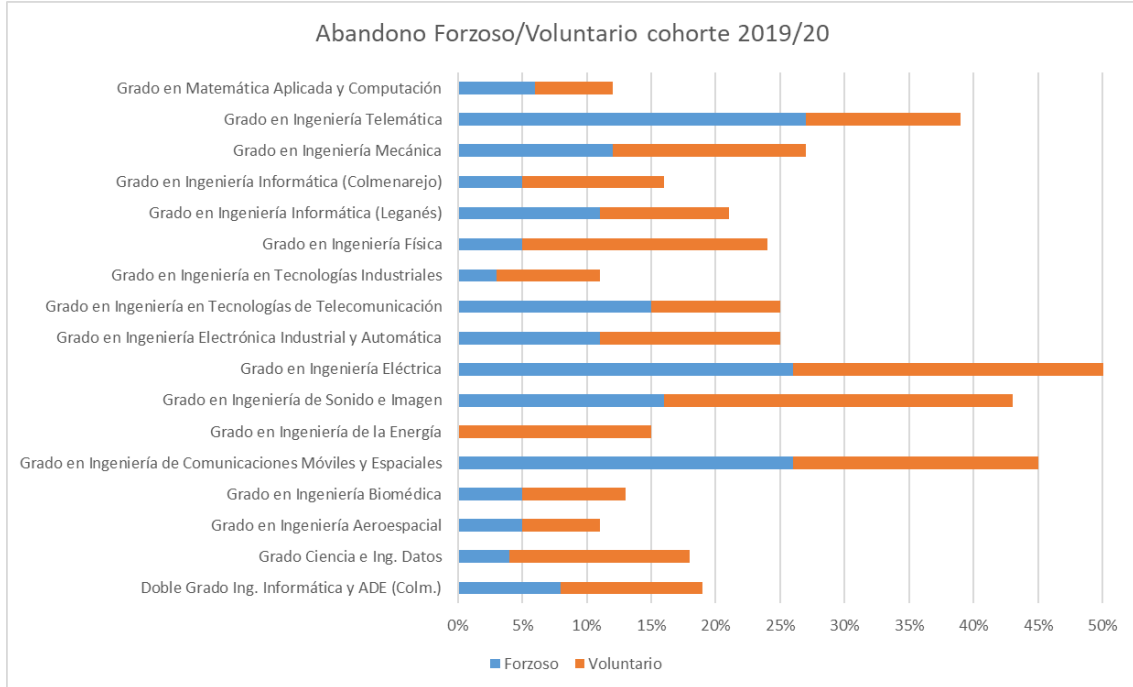


Figura 2.4: Tasa Verifica de abandono desglosada en forzoso o voluntario

La información sobre el abandono se completa con una breve reseña sobre el nuevo informe de Abandono de la Subdirección de Calidad y Mejora Continua de la EPS-UC3M. En la Figura 2.5 tenemos la evolución de la Tasa de Abandono (a tres años) sobre toda la EPS-UC3M desde la cohorte 2008-09 hasta la cohorte 2019-20 (en rojo), donde toma un valor del 22,71% (no coincide plenamente con la tasa oficial porque utiliza otras fuentes de datos y en distintas fechas). Con una traza punteada aparece el abandono definitivo, para el que solo tenemos en cuenta aquellos estudiantes que en el período de tres años no se han reenganchado en ninguna otra titulación de la UC3M, que se reduce al 18,12%. En azul tenemos el abandono voluntario, que ha supuesto un 54,6% del total en la última cohorte, por el 45,4% que ha supuesto el forzoso (en verde). El 26% de los estudiantes que abandonaron de modo voluntario los estudios que habían iniciado en la EPS-UC3M el curso 2019-20 se han reenganchado en otros estudios, mientras que lo mismo han hecho el 13,2% de los estudiantes que, tras iniciar sus estudios el curso 2019-20, han sufrido un abandono forzoso.

En comparación con cohortes previas, el abandono forzoso de esta última ha sido muy elevado y se corresponde, en su mayor parte, con estudiantes que se han visto obligados a abandonar los estudios que estaban cursando al tercer año, por no haber podido superar todas las asignaturas del primer curso.

Dada la gran frecuencia con la que estudiantes de alguno de los grados de la EPS-UC3M lo abandonan y se matriculan en otro grado UC3M; para cada uno de nuestros grados, disponemos de las tasas de abandono definitivas (descontando los estudiantes que se matriculan en otro grado de la UC3M), así como de la lista de grados a los que solicitan cambiar y sus motivos. Esta información se ha generado para ponerla a disposición de los Subdirectores de titulaciones de la EPS-UC3M y de los paneles evaluadores que nos visitan para las acreditaciones y sellos de calidad, de modo que estos últimos puedan considerar rebajar sus exigencias en cuanto a la tasa de Abandono.

FIRMADO POR	FECHA FIRMA
CASCOS FERNANDEZ IGNACIO	18-05-2023 16:19:55
Sello de tiempo TS@ - @firma	18-05-2023 16:22:38

ID DOCUMENTO: htm00f62NS  
 Verificación código: https://sede.uc3m.es/verificacion

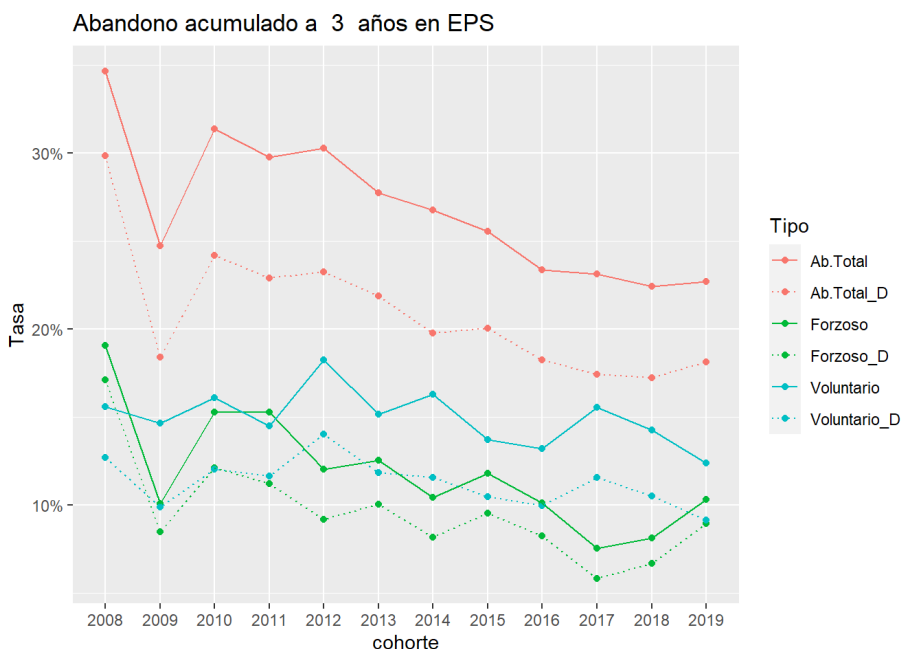


Figura 2.5: Evolución de la tasa de Abandono en la EPS-UC3M según tipo y considerando el reenganche

## 2.4 Programas de orientación

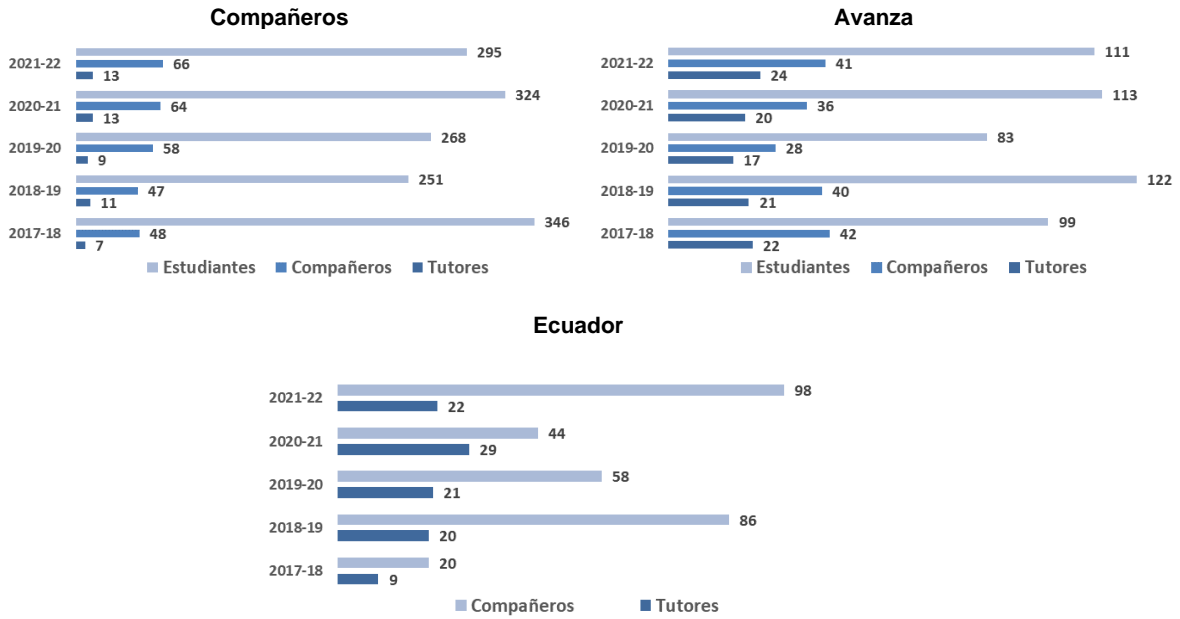
Las medidas más relevantes tomadas en la EPS-UC3M para intentar reducir el abandono son los programas de tutorización promovidos por la Subdirección de Orientación y Diversidad y de los que se dio cuenta en la reunión de la Junta de Escuela Politécnica Superior del día 28 de marzo de 2023.

Existen tres programas generales: **Compañeros** (estudiantes de nuevo ingreso), **Avanza** (estudiantes con resultados poco satisfactorios en el 1er cuatrimestre) y **Ecuador** (estudiantes en 5ª ó 6ª convocatoria de alguna asignatura). En el caso de los dos primeros (**Compañeros** y **Avanza**), la tutorización se realiza también por parte de estudiantes de cursos superiores. El curso 2021-22, según datos de la Subdirección de Orientación y Diversidad de la EPS-UC3M, 611 estudiantes de nuestra escuela participaron en alguno de estos programas de tutorización, bien como tutores (107) o bien como tutorizados (504), lo que ha supuesto un incremento de los 581 estudiantes (100 tutores para 481 tutorizados) del curso 2020-21. El número de profesores implicados en estos programas como tutores se ha situado en 59 frente a los 62 del curso anterior. Todos estos datos están recogidos en 3 gráficas de barras en la Figura 2.6.

Existen también dos programas para colectivos específicos de estudiantes, un Programa de Atención a Estudiantes con Discapacidad y Necesidades Específicas de Apoyo Educativo, **DNEE**, que ha tenido 41 estudiantes tutorizados por 16 profesores tutores el curso 2021-22 frente a los 33 por 17 tutores y 22 por 13 tutores los dos cursos anteriores y el Programa de tutorización a Estudiantes Deportistas, **DAR/DAN**, que ha tenido 26 tutorizados por 11 tutores el curso 2021-22 frente a los 27 tutorizados por 7 tutores y 32 tutorizados por 10 tutores los dos cursos anteriores.

Todos estos programas cuentan con encuestas de satisfacción para los estudiantes y de efectividad realizadas por los profesores (escalas de 1 a 5) alcanzando respectivamente resultados promedio no ponderados de 4,1 y 4,2.

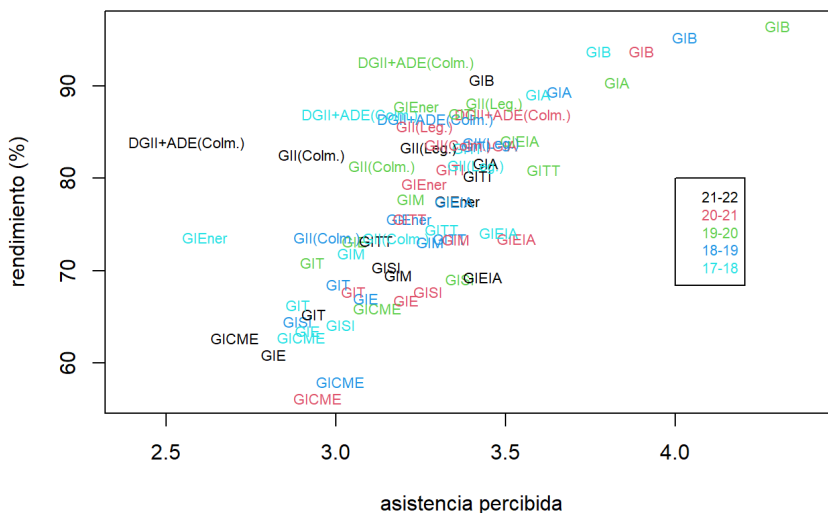
FIRMADO POR	FECHA FIRMA
CASCOS FERNANDEZ IGNACIO	18-05-2023 16:19:55
Sello de tiempo TS@ - @firma	18-05-2023 16:22:38



**Figura 2.6:** Evolución de la participación en los programas Compañeros, Avanza y Ecuador  
Fuente: Informe Subdirección de Orientación y Diversidad JdE 28/03/2023

### 2.5 Asistencia

Debido a la preocupación mostrada por los representantes del profesorado en las reuniones de las Comisiones Académicas de los grados ante el elevado absentismo de los estudiantes, se han recabado los datos de asistencia percibida declarados por el profesorado en sus encuestas. La conclusión más importante, ilustrada con la Figura 2.7 es que de entre las variables: *titulación* (factor), *nota media de acceso*, *participación en las encuestas* y *asistencia*, las que mejor explican, de un modo conjunto, el *rendimiento* de los grados son el factor *titulación* y la *asistencia*. Tal como sugiere la gráfica, una mayor asistencia está ligada con una tasa de rendimiento más elevada. Los datos y las conclusiones se han compartido con todos los colectivos de interés (estudiantado y profesorado) mediante el *Informe Asistencia EPS-UC3M* con datos de los cursos del 2017-18 al 2021-22.



**Figura 2.7:** Rendimiento frente a asistencia percibida en los grados de la EPS-UC3M, cursos 2017-18 al 2021-22

FIRMADO POR	FECHA FIRMA
CASCOS FERNANDEZ IGNACIO	18-05-2023 16:19:55
Sello de tiempo TS@ - @firma	18-05-2023 16:22:38

## 2.6 Tasa de graduación

La **tasa de graduación** (porcentaje de estudiantes que se gradúan en el tiempo de duración de su plan de estudios o en un año académico más en relación con su cohorte de entrada) de las titulaciones de la EPS-UC3M aparece reflejada en la Tabla 2.4 para las cohortes 2014-15, 2015-16, 2016-17 y 2017-18.

TITULACIÓN	DURACIÓN	TASA DE GRADUACIÓN (titulados en la duración de los estudios más uno)			
		Cohorte 2017/18	Cohorte 2016/17	Cohorte 2015/16	Cohorte 2014/15
Doble Grado en Ingeniería Informática y Administración de Empresas (Colmenarejo)	6			42 19 45,2%	37 28 75,7%
Grado en Ingeniería Aeroespacial	4	73 61 83,6%	79 61 77,2%	77 56 72,7%	80 61 76,3%
Grado en Ingeniería Biomédica	4	75 69 92,0%	66 56 84,8%	76 67 88,2%	66 59 89,4%
Grado en Ingeniería de Comunicaciones Móviles y Espaciales	4	38 10 26,3%	37 2 5,4%	50 6 12,0%	51 9 17,6%
Grado en Ingeniería de la Energía	4	50 26 52,0%	49 20 40,8%	45 21 46,7%	52 23 44,2%
Grado en Ingeniería de Sonido e Imagen	4	64 10 15,6%	78 14 17,9%	86 11 12,8%	80 15 18,8%
Grado en Ingeniería Eléctrica	4	75 23 30,7%	81 28 34,6%	77 19 24,7%	80 12 15,0%
Grado en Ingeniería Electrónica Industrial y Automática	4	154 82 53,2%	143 94 65,7%	164 82 50,0%	158 68 43,0%
Grado en Ingeniería en Tecnologías de Telecomunicación	4	92 51 55,4%	89 41 46,1%	85 32 37,6%	86 35 40,7%
Grado en Ingeniería en Tecnologías Industriales	4	205 143 69,8%	217 172 79,3%	212 164 77,4%	212 153 72,2%
Grado en Ingeniería Informática (Leganés)	4	183 126 68,9%	171 93 54,4%	178 87 48,9%	158 76 48,1%
Grado en Ingeniería Informática (Colmenarejo)	4	45 18 40,0%	47 21 44,7%	43 11 25,6%	38 6 15,8%
Grado en Ingeniería Mecánica	4	181 76 42,0%	174 90 51,7%	181 73 40,3%	180 80 44,4%
Grado en Ingeniería Telemática	4	59 15 25,4%	43 13 30,2%	43 13 30,2%	42 14 33,3%
<b>TOTAL CENTRO</b>		<b>1294 710 54,9%</b>	<b>1274 705 55,3%</b>	<b>1359 661 48,6%</b>	<b>1320 639 48,4%</b>

\*GDC: Datos obtenidos para las memorias académicas a fecha

31/01/2023

31/01/2023

31/01/2023

31/01/2023

**Tabla 2.4:** Tasa de graduación de las titulaciones EPS-UC3M para las cohortes 2017-18, 2016-17, 2015-16 y 2014-15

En los grados aparece reflejada la tasa de graduación a 5 años, mientras que en los dobles grados a 7 años. Los valores de la tasa de graduación comprometidos en las Memorias de Verificación de las titulaciones de la EPS-UC3M varían entre el 30% y el 50%. La tasa de graduación global de la EPS-UC3M para la cohorte 2017-18 se ha situado en un 54,9%, ligeramente por debajo de la de la cohorte anterior (55,3%), pero más de 6 puntos porcentuales por encima de las de las dos cohortes anteriores a ésta.

En la Figura 2.8 se representa, mediante gráficos de barras, la evolución de la tasa de graduación en las titulaciones de la EPS-UC3M a lo largo de los cuatro últimos cursos identificados por las cohortes que cumplieron en ellos 5 años desde su ingreso (7 en el caso del doble grado en Ing. Informática+ADE en el campus de Colmenarejo). Las marcas en rojo se corresponden con los valores comprometidos en las Memorias de Verificación de cada uno de los grados. Se observa que en 4 de las 14 titulaciones para las que se puede calcular, la tasa de graduación no alcanza el valor comprometido en sus Memorias de Verificación. En concreto las tasas de los grados en Ing. de Sonido e Imagen (15,6%), Ing. de Comunicaciones Móviles y Espaciales (26,3%) e Ing. Eléctrica (30,7%) no alcanzan el 35% comprometido, mientras que la tasa de Ing. Telemática (25,4%) también se mantiene por debajo de su valor comprometido, en este caso, el 40%. Estos 4 grados se han mantenido sistemáticamente por debajo de sus valores comprometidos a lo largo de los 4 últimos cursos.

FIRMADO POR	FECHA FIRMA
CASCOS FERNANDEZ IGNACIO	18-05-2023 16:19:55
Sello de tiempo TS@ - @firma	18-05-2023 16:22:38



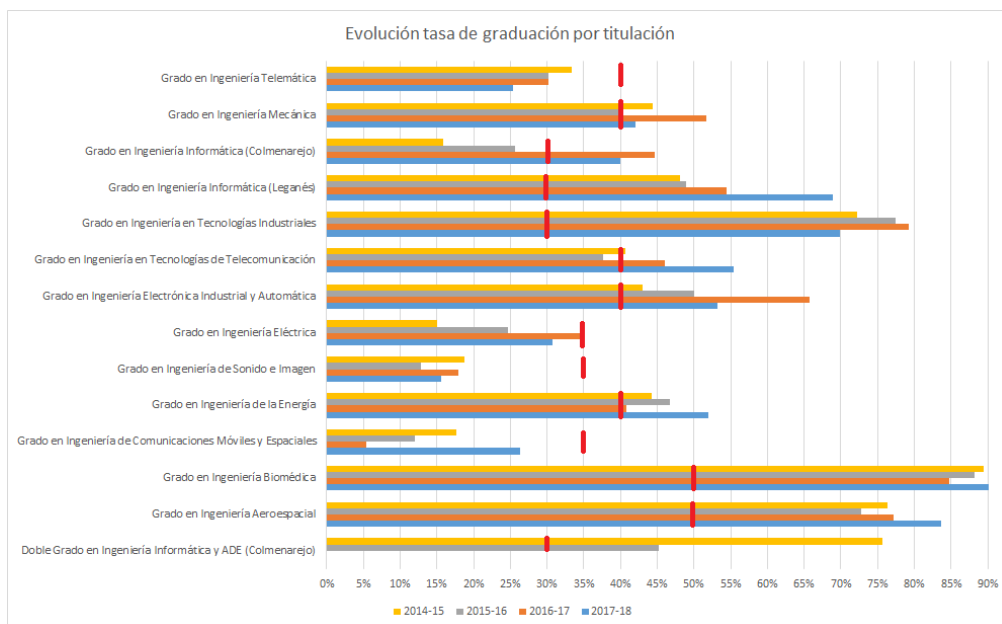


Figura 2.8: Evolución de la tasa de graduación

## 2.7 Prácticas externas y movilidad

La Tabla 2.5 recoge el porcentaje de estudiantes graduados en el 2021-22 que han realizado prácticas externas por titulación (en aquellas titulaciones que cuentan con egresados). En todas las titulaciones de la EPS-UC3M, al menos el 50% de los graduados en el curso 2021-22 realizaron prácticas externas. El porcentaje global en la EPS-UC3M se situó en el 65,9%. En lo referente a cada una de las titulaciones, el porcentaje de titulados con prácticas externas varía entre el 51,8% del grado en Ing. en Tecnologías Industriales y el 88,2% del grado en Ciencia e Ing. de Datos.

TITULACIÓN	TITULADOS QUE HAN REALIZADO PRÁCTICAS EXTERNAS		
	2021/22	2020/21	2019/20
Grado en Ciencia e Ingeniería de Datos	88,2%		
Grado en Ingeniería Aeroespacial	80,0%	61,8%	69,7%
Grado en Ingeniería Biomédica	84,2%	83,6%	96,9%
Grado en Ingeniería de Comunicaciones Móviles y Espaciales	77,3%	62,5%	76,5%
Grado en Ingeniería de la Energía	81,1%	77,4%	55,2%
Grado en Ingeniería de Sonido e Imagen	60,9%	62,5%	70,7%
Grado en Ingeniería Eléctrica	65,8%	65,0%	82,0%
Grado en Ingeniería Electrónica Industrial y Automática	58,3%	52,2%	73,0%
Grado en Ingeniería en Tecnologías de Telecomunicación	74,3%	69,3%	66,2%
Grado en Ingeniería en Tecnologías Industriales	51,8%	49,7%	66,1%
Grado en Ingeniería Informática	66,7%	55,0%	69,3%
Grado en Ingeniería Informática (Colmenarejo)	83,9%	63,0%	74,2%
Grado en Ingeniería Mecánica	68,7%	69,8%	77,2%
Grado en Ingeniería Telemática	71,4%	76,0%	71,4%
<b>TOTAL CENTRO</b>	<b>65,9%</b>	<b>60,5%</b>	<b>70,2%</b>
<b>TOTAL GRADO</b>	<b>76,6%</b>	<b>73,5%</b>	<b>78,3%</b>

\*GDC: Datos obtenidos para las memorias académicas a fecha 14/02/2023

Tabla 2.5: Porcentaje de titulados en los diferentes grados de la EPS-UC3M que han realizado prácticas externas

FIRMADO POR	FECHA FIRMA
CASCOS FERNANDEZ IGNACIO	18-05-2023 16:19:55
Sello de tiempo TS@ - @firma	18-05-2023 16:22:38



En relación con el estudio de movilidad, los datos presentados en la Tabla 2.6 muestran que el 27,39% de los titulados en la EPS-UC3M en el curso 2021-22 realizaron algún curso fuera, lo que supone una reducción respecto al 33,1% y 35,5% de dos cursos inmediatamente anteriores. Esta tendencia decreciente también se refleja en la tasa calculada sobre todas las titulaciones de grado de la UC3M. No obstante, los porcentajes globales de la UC3M (38,5% en el último curso) está siempre muy por encima de los valores alcanzados en la EPS-UC3M. Existe una gran dispersión en las tasas de movilidad, que van del 12,2% en el grado en Ing. Mecánica al 55,2% en el doble grado en Ing. Informática+ADE en Colmenarejo.

Es importante reseñar que el número de estudiantes de la EPS-UC3M que cursaron fuera

TITULACIÓN	TITULADOS QUE HAN REALIZADO MOVILIDAD		
	2021/22	2020/21	2019/20
Doble Grado en Ingeniería Informática y Administración de Empresas (Colmenarejo)	55,2%	81,0%	66,7%
Grado en Ciencia e Ingeniería de Datos	23,5%		
Grado en Ingeniería Aeroespacial	33,3%	69,1%	51,3%
Grado en Ingeniería Biomédica	43,9%	57,5%	55,4%
Grado en Ingeniería de Comunicaciones Móviles y Espaciales	18,2%	18,8%	35,3%
Grado en Ingeniería de la Energía	29,7%	38,7%	44,8%
Grado en Ingeniería de Sonido e Imagen	34,8%	27,5%	29,3%
Grado en Ingeniería Eléctrica	15,8%	22,5%	14,8%
Grado en Ingeniería Electrónica Industrial y Automática	15,6%	25,0%	20,5%
Grado en Ingeniería en Tecnologías de Telecomunicación	36,5%	34,7%	31,1%
Grado en Ingeniería en Tecnologías Industriales	47,6%	44,0%	58,3%
Grado en Ingeniería Informática (Leganés)	12,8%	16,3%	19,7%
Grado en Ingeniería Informática (Colmenarejo)	16,1%	18,5%	25,8%
Grado en Ingeniería Mecánica	12,2%	21,0%	22,0%
Grado en Ingeniería Telemática	17,9%	16,0%	14,3%
<b>TOTAL CENTRO</b>	<b>27,3%</b>	<b>33,1%</b>	<b>35,5%</b>
<b>TOTAL GRADO</b>	<b>38,5%</b>	<b>42,9%</b>	<b>43,9%</b>

\*GDC: Datos obtenidos para las memorias académicas a fecha 14/02/2023

**Tabla 2.6:** Indicadores de movilidad por curso académico para las titulaciones de la EPS-UC3M

FIRMADO POR	FECHA FIRMA
CASCOS FERNANDEZ IGNACIO	18-05-2023 16:19:55
Sello de tiempo TS@ - @firma	18-05-2023 16:22:38

**3.-SATISFACCIÓN**

Se han analizado los resultados de satisfacción en todas las titulaciones del centro.

**3.1 Encuestas a estudiantes sobre la docencia**

La Tabla 3.1 recoge la información sobre el grado de satisfacción media de los estudiantes en grupo reducido según las encuestas (escala 1 a 5) y el porcentaje de participación en las mismas, por titulación y curso académico. La tabla no reporta las notas medias de grupos agregados porque, para algunas titulaciones, la asociación de los grupos magistrales en las encuestas no es completamente precisa.

La participación global en las encuestas por parte de los estudiantes de la EPS-UC3M el curso 2021-22 es del 41%, lo que supone un ligero descenso respecto del 41,7% alcanzado el curso anterior y un descenso importante respecto del 48,5% alcanzado en el curso 2019-20 que se impartió en las condiciones especiales por todos conocidas. No obstante, se ha producido un ligero aumento respecto del 40,4% de participación del curso 2018-19 (antes de la pandemia del COVID-19). Por primera vez en los últimos años, el porcentaje de participación en la EPS-UC3M supera al total de estudios de grado en la UC3M, que se sitúa en el 38,8%. La satisfacción global en grupo reducido sobre toda la EPS-UC3M alcanza un 4,06, muy semejante al 4,05 y 4,09 de los dos cursos inmediatamente anteriores. La satisfacción global en los estudios de grado en la UC3M se sitúa en 4.

TITULACIÓN	ENCUESTAS DE SATISFACCIÓN					
	2021/22		2020/21		2019/20	
	Gr. Red	Particip.	Gr. Red	Particip.	Gr. Red	Particip.
Doble Grado Ciencia e Ingeniería de Datos - Ingeniería en Tecnologías de Telecomunicación	-----	55,4%	-----	-----	-----	-----
Doble Grado en Ingeniería Física e Ingeniería en Tecnologías Industriales	-----	63,4%	-----	55,6%	-----	-----
Doble Grado en Ingeniería Informática y Administración de Empresas (Leganés-Getafe)	3,92	55,5%	3,94	58,3%	-----	-----
Doble Grado en Ingeniería Informática y Administración de Empresas (Colmenarejo)	3,84	27,4%	3,79	40,5%	3,81	48,1%
Grado en Ciencia e Ingeniería de Datos	3,86	42,3%	3,87	50,9%	3,64	54,5%
Grado en Ciencias	4,10	23,9%	3,96	32,8%	-----	-----
Grado en Ingeniería Aeroespacial	4,03	49,2%	4,03	43,1%	3,99	52,2%
Grado en Ingeniería Biomédica	4,12	44,2%	4,15	53,0%	4,11	55,5%
Grado en Ingeniería de Comunicaciones Móviles y Espaciales	3,85	32,3%	3,78	36,2%	3,76	42,9%
Grado en Ingeniería de la Energía	4,12	30,8%	3,87	37,8%	3,89	41,5%
Grado en Ingeniería de Sonido e Imagen	3,75	36,9%	3,99	33,0%	3,78	47,4%
Grado en Ingeniería Eléctrica	4,30	27,0%	4,16	31,2%	3,95	43,0%
Grado en Ingeniería Electrónica Industrial y Automática	4,09	39,5%	3,97	38,9%	3,91	48,6%
Grado en Ingeniería en Tecnologías de Telecomunicación	4,16	49,2%	4,00	43,8%	3,87	51,9%
Grado en Ingeniería en Tecnologías Industriales	4,18	39,2%	4,25	33,3%	4,01	44,2%
Grado en Ingeniería Física	4,07	58,7%	4,14	65,0%	4,24	85,1%
Grado en Ingeniería Informática (Leganés)	4,02	46,5%	3,87	47,2%	3,88	51,1%
Grado en Ingeniería Informática (Colmenarejo)	3,70	33,2%	3,90	42,4%	3,83	48,1%
Grado en Ingeniería Mecánica	4,03	36,0%	3,99	35,5%	3,91	44,2%
Grado en Ingeniería Telemática	3,99	42,3%	3,87	45,2%	4,00	48,7%
Grado en Matemática Aplicada y Computación	3,99	66,0%	4,08	74,7%	3,64	66,2%
<b>TOTAL CENTRO</b>	<b>4,06</b>	<b>41,0%</b>	<b>4,05</b>	<b>41,7%</b>	<b>4,09</b>	<b>48,5%</b>
<b>TOTAL GRADO</b>	<b>4,00</b>	<b>38,8%</b>	<b>3,98</b>	<b>42,1%</b>	<b>3,94</b>	<b>48,9%</b>

\*Media de la "Medida global de la calidad" sobre un máximo de 5 puntos. (Resultados que cumplen el criterio de calidad)

**Tabla 3.1:** Participación y grado de satisfacción de los estudiantes reflejado en las encuestas.

FIRMADO POR	FECHA FIRMA
CASCOS FERNANDEZ IGNACIO	18-05-2023 16:19:55
Sello de tiempo TS@ - @firma	18-05-2023 16:22:38

La Figura 3.1 muestra los porcentajes de participación en las encuestas de satisfacción realizadas por los estudiantes de los diferentes grados de la EPS-UC3M, comparando su evolución temporal en los cursos 2019-20, 2020-21 y 2021-22. Se observa que 16 de las 17 titulaciones que se impartían en el curso 2019-20 alcanzaron entonces su máximo nivel de participación, mientras que los niveles de participación en los dos últimos cursos son semejantes. De las 22 titulaciones, 5 tienen una participación superior al 50%, mientras que otras tres superan el 45%.

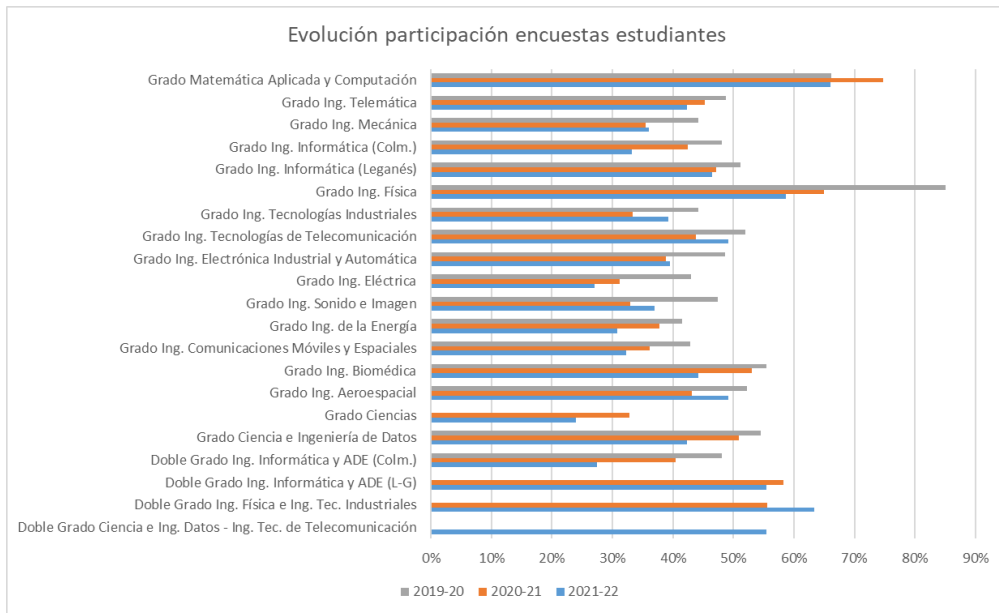


Figura 3.1: Participación de los estudiantes en las encuestas de satisfacción en los cursos 2019-20, 2020-21 y 2021-22

En la Figura 3.2 presentamos, mediante gráficas de barras, la evolución del promedio (no ponderado) de los resultados de satisfacción media en grupos reducidos en las encuestas a lo largo de los tres últimos cursos.

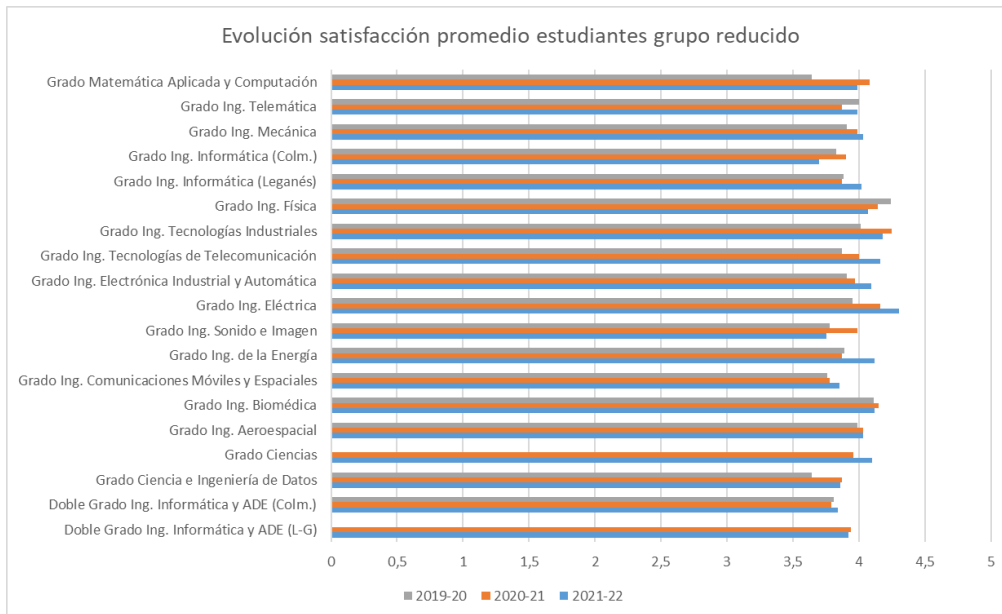


Figura 3.2: Evolución de la satisfacción promedio (grupo reducido y agregado) de los estudiantes en los cursos 2019-20, 2020-21 y 2021-22

FIRMADO POR	FECHA FIRMA
CASCOS FERNANDEZ IGNACIO	18-05-2023 16:19:55
Sello de tiempo TS@ - @firma	18-05-2023 16:22:38

ID DOCUMENTO: htm00f62NS Verificación código: https://sede.uc3m.es/verificacion

El grado en Ing. Eléctrica alcanza el promedio más elevado con 4.14 (4.16 en grupo reducido) y el grado en Ing. en Tecnologías Industriales alcanza el valor más elevado en grupo reducido con 4.25 (4 de promedio), mientras que el promedio más bajo le corresponde al grado en Ing. Electrónica Industrial y Automática con 3.76 (3.97 en grupo reducido), mientras que la nota más baja en grupo reducido aparece en el grado en Ing. de Comunicaciones Móviles y Espaciales con 3.78 (3.83 de promedio). Estas dos notas más bajas se encuentran muy próximas, sino por encima, de los promedios alcanzados en el curso 2018-19, por lo que hay que felicitarlos. La notable mejora de las notas de satisfacción de los estudiantes resulta aún más palpable si observamos que en 11 de las 17 titulaciones con encuestas disponibles el curso 2019-20 aumentó la nota de satisfacción promedio, mientras que en grupo reducido se incrementó en 12 de esas 17 titulaciones.

### 3.3 Encuestas al profesorado sobre la docencia impartida

La Tabla 3.2 recoge la información sobre el grado de satisfacción media del profesorado según las encuestas (escala 1 a 5) y el porcentaje de participación en las mismas, por titulación y curso académico. El porcentaje de participación global en la EPS-UC3M se sitúa en el 59,9%, lo que supone un notable incremento respecto del curso 2020-21 (47,7%) y está también por encima del 57,2% de participación en el profesorado de la UC3M. La satisfacción promedio se sitúa en 4,3, ligeramente por debajo del 4,2 alcanzado el curso 2020-21.

TITULACIÓN	ENCUESTAS DE SATISFACCIÓN DEL PROFESORADO					
	2021/22		2020/21		2019/20	
	Media	Participación	Media	Participación	Media	Participación
Doble Grado Ciencia e Ingeniería de Datos - Ingeniería en Tecnologías de Telecomunicación	4,33	40,9%	-----	-----	-----	-----
Doble Grado en Ingeniería Física e Ingeniería en Tecnologías Industriales	4,00	71,4%	4,00	33,3%	-----	-----
Doble Grado en Ingeniería Informática y Administración de Empresas (Leganés-Getafe)	4,40	58,1%	3,86	46,7%	-----	-----
Doble Grado en Ingeniería Informática y Administración de Empresas (Colmenarejo)	4,35	56,1%	4,46	47,6%	4,25	47,1%
Grado en Ciencia e Ingeniería de Datos	4,52	66,7%	4,30	52,6%	3,95	53,8%
Grado en Ciencias	4,38	72,7%	4,00	42,9%	-----	-----
Grado en Ingeniería Aeroespacial	4,28	56,1%	4,23	48,6%	4,25	52,0%
Grado en Ingeniería Biomédica	4,47	57,9%	4,42	48,6%	4,34	51,9%
Grado en Ingeniería de Comunicaciones Móviles y Espaciales	4,10	63,2%	3,93	43,4%	4,02	47,9%
Grado en Ingeniería de la Energía	4,32	53,5%	4,26	43,0%	4,20	48,5%
Grado en Ingeniería de Sonido e Imagen	4,18	66,2%	4,15	45,6%	4,15	50,5%
Grado en Ingeniería Eléctrica	4,15	57,5%	4,23	49,6%	4,32	46,5%
Grado en Ingeniería Electrónica Industrial y Automática	4,28	57,1%	4,17	45,6%	4,19	47,8%
Grado en Ingeniería en Tecnologías de Telecomunicación	4,20	66,3%	4,35	48,1%	4,21	54,3%
Grado en Ingeniería en Tecnologías Industriales	4,33	55,7%	4,25	47,1%	4,03	48,4%
Grado en Ingeniería Física	4,38	55,7%	4,11	48,6%	4,22	52,9%
Grado en Ingeniería Informática (Leganés)	4,20	59,9%	4,21	47,3%	4,26	56,3%
Grado en Ingeniería Informática (Colmenarejo)	4,25	58,7%	4,28	48,2%	4,15	50,6%
Grado en Ingeniería Mecánica	4,36	62,4%	4,36	50,3%	4,16	50,5%
Grado en Ingeniería Telemática	4,22	74,7%	4,12	46,2%	4,00	50,0%
Grado en Matemática Aplicada y Computación	4,56	65,9%	4,35	71,4%	4,00	41,7%
<b>PROMEDIO Y TOTAL CENTRO</b>	<b>4,30</b>	<b>59,9%</b>	<b>4,20</b>	<b>47,7%</b>	<b>4,16</b>	<b>50,3%</b>
<b>TOTAL GRADO</b>		<b>57,2%</b>		<b>42,4%</b>		<b>50,4%</b>

\*Media satisfacción: de la pregunta "Satisfacción con el desarrollo del programa" sobre un máximo de 5 puntos según las encuestas de docencia a los profesores.

Tabla 3.2: Participación y grado de satisfacción del profesorado reflejado en las encuestas

FIRMADO POR	FECHA FIRMA
CASCOS FERNANDEZ IGNACIO	18-05-2023 16:19:55
Sello de tiempo TS@ - @firma	18-05-2023 16:22:38

La evolución del grado de satisfacción promedio del PDI en los grados de la EPS-UC3M a lo largo de los tres últimos cursos queda reflejada en la Figura 3.3 a través de gráficos de barras. El nivel de satisfacción del profesorado se redujo respecto el declarado en el curso 2020-21 sólo en 5 de las 21 titulaciones. El nivel de satisfacción en todos los grados estuvo por encima del 4, alcanzando como mayor valor el 4,56 del grado en Matemática Aplicada y Computación.

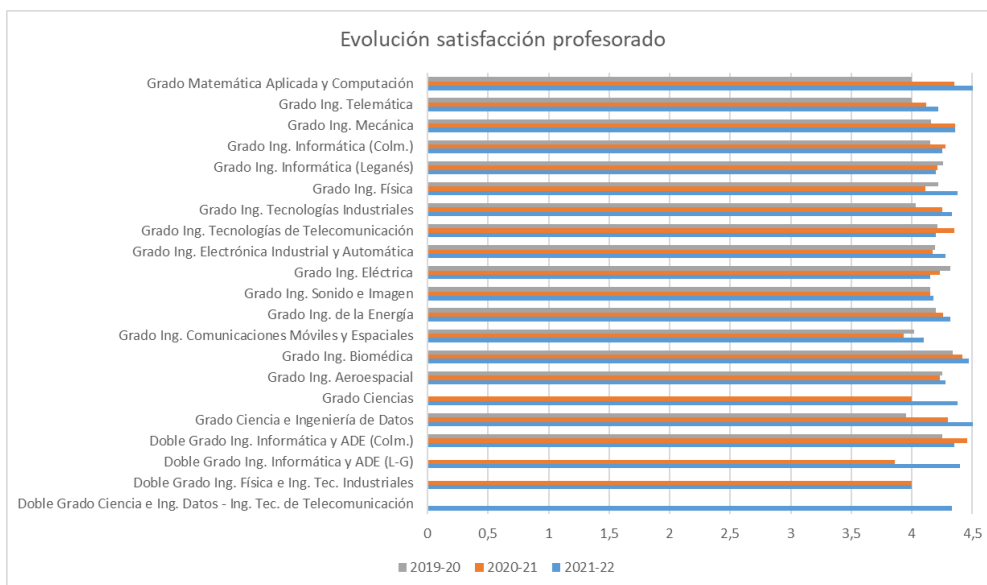


Figura 3.3: Evolución de la satisfacción promedio del profesorado en los cursos 2019-20, 2020-21 y 2021-22

ID DOCUMENTO: htn0Q9f62NS  
 Verificación código: https://sede.uc3m.es/verificacion

FIRMADO POR	FECHA FIRMA
CASCOS FERNANDEZ IGNACIO	18-05-2023 16:19:55
Sello de tiempo TS@ - @firma	18-05-2023 16:22:38

**4.-RECURSOS HUMANOS y otros recursos****4.1 Recursos humanos**

Se han analizado los porcentajes de cada categoría de personal docente que han impartido docencia en la titulación y en la Tabla 4.1 se muestra el porcentaje de profesorado permanente y de doctores para cada titulación.

TITULACIÓN	Estructura del personal académico					
	2021/22		2020/21		2019/20	
	%Perm.	%Doct.	%Perm.	%Doct.	%Perm.	%Doct.
Doble Grado Ciencia e Ingeniería de Datos - Ingeniería en Tecnologías de Telecomunicación	58,2%	79,9%	40,5%	77,6%	-----	-----
Doble Grado en Ingeniería Física e Ingeniería en Tecnologías Industriales	60,0%	91,2%	56,5%	85,0%	-----	-----
Doble Grado en Ingeniería Informática y Administración de Empresas	39,9%	57,5%	40,8%	64,7%	35,1%	57,1%
Grado Abierto UC3M en Ingeniería	73,3%	100,0%	60,0%	100,0%	52,0%	100,0%
Grado en Ciencia e Ingeniería de Datos	57,0%	84,3%	46,3%	79,8%	52,0%	83,4%
Grado en Ciencias	99,9%	99,9%	60,0%	100,0%	-----	-----
Grado en Ingeniería Aeroespacial	63,1%	85,4%	52,2%	88,4%	47,6%	86,9%
Grado en Ingeniería Biomédica	56,2%	89,2%	51,3%	90,9%	49,4%	89,7%
Grado en Ingeniería de Comunicaciones Móviles y Espaciales	52,4%	80,2%	54,4%	84,7%	45,7%	81,5%
Grado en Ingeniería de la Energía	52,6%	86,4%	47,4%	86,6%	38,4%	87,0%
Grado en Ingeniería de Sonido e Imagen	50,0%	72,8%	52,5%	77,2%	42,6%	73,9%
Grado en Ingeniería Eléctrica	56,0%	81,4%	48,3%	82,9%	50,7%	81,5%
Grado en Ingeniería Electrónica Industrial y Automática	50,1%	82,0%	48,6%	82,8%	47,0%	81,1%
Grado en Ingeniería en Tecnologías de Telecomunicación	55,6%	77,4%	56,2%	83,8%	54,0%	83,7%
Grado en Ingeniería en Tecnologías Industriales	49,4%	80,8%	49,4%	82,2%	43,0%	82,5%
Grado en Ingeniería Física	68,0%	92,0%	62,7%	94,4%	63,9%	96,1%
Grado en Ingeniería Informática	57,1%	75,2%	48,1%	79,6%	38,8%	76,9%
Grado en Ingeniería Mecánica	51,0%	82,1%	48,3%	80,9%	44,5%	80,0%
Grado en Ingeniería Telemática	53,8%	73,1%	57,7%	81,7%	47,2%	76,5%
Grado en Matemática Aplicada y Computación	52,4%	81,7%	60,0%	87,6%	82,3%	95,9%
<b>TOTAL CENTRO</b>	<b>53,8%</b>	<b>78,6%</b>	<b>49,6%</b>	<b>81,4%</b>	<b>43,8%</b>	<b>79,3%</b>

\*GDC: Datos obtenidos para las memorias académicas a fecha 21/10/2021

**Tabla 4.1:** Porcentaje de ECTS impartidos por personal permanente y por doctores.

El porcentaje de profesorado permanente que imparte docencia en los grados de la EPS-UC3M se ha incrementado en el curso 2021-22 hasta situarse en un 53,8%, superando el umbral del 50% en todas las titulaciones excepto en el grado en Ing. en Tecnologías Industriales (49,4%) y el doble grado en Ing. Informática+ADE (39,9%). Con respecto al porcentaje de profesorado doctor, su porcentaje global sobre todos los grados de la EPS-UC3M se ha situado en el 78,6% y supera el 70% en todos los grados, excepto en el doble grado en Ing. Informática+ADE (57,5%). Es importante destacar que estos porcentajes no se calculan con respecto del total de profesores, sino según su responsabilidad docente.

La Figura 4.1 refleja el porcentaje de profesorado permanente y doctor en cada uno de los títulos impartidos en la EPS-UC3M durante el curso 2021-22.

FIRMADO POR	FECHA FIRMA
CASCOS FERNANDEZ IGNACIO	18-05-2023 16:19:55
Sello de tiempo TS@ - @firma	18-05-2023 16:22:38

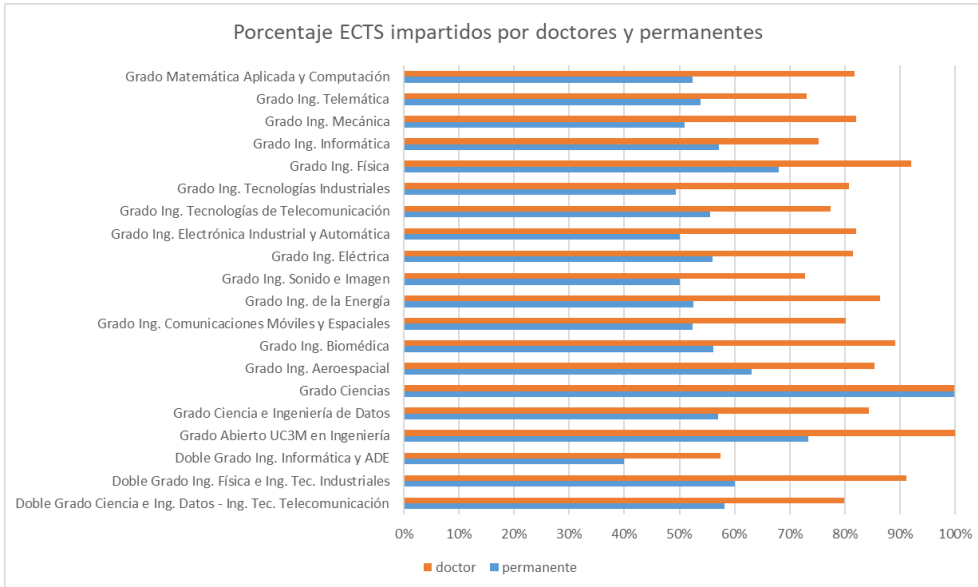


Figura 4.1: Porcentaje de ECTS impartidos por personal permanente y doctores (curso 2021-22)

#### 4.2 Recursos materiales

(Información suministrada por Juan Carlos Cabanelas Valcárcel, Subdirector de Infraestructuras, Laboratorios y Sostenibilidad de la EPS-UC3M)

**Mejora tecnológica en aulas.** Se ha realizado una modernización tecnológica del equipamiento docente de las aulas de la EPS-UC3M en dos fases. Los aspectos fundamentales mejorados han sido los siguientes:

- i. Mejora del sistema de proyección y simplificación y mejora de botoneras de control.
- ii. Plan de mejora AV digital 100%, estableciendo conexiones HDMI en todas las aulas que no la tenían.
- iii. Mesa motorizada de altura variable para el profesor con controles integrados e instalación de altavoces.

La mayor parte del plan se ha ejecutado durante el curso 2021-22, quedando solo algún equipamiento por sustituir por retrasos en suministro, que estará totalmente operativo a lo largo del primer cuatrimestre del curso 2022-23. De cara al curso 2022-23 se plantea realizar mejoras sobre todos los ordenadores de aulas informáticas.

**Cambio de uso de aulas informáticas.** Se han creado dos nuevos espacios docentes (aulas) en el edificio Betancourt con capacidad para 140 (1.1GO2) y 70 estudiantes (1.1GO1), con instalación audiovisual equivalente a la mejora tecnológica implementada en el resto de aulas de la EPS-UC3M. En el aula más grande se ha introducido un refuerzo sonoro y visual.

**Plan de mejora laboratorios docentes.** Se ha llevado a cabo una convocatoria extraordinaria de renovación del equipamiento de los laboratorios docentes de la EPS-UC3M (abril 2022). En el curso de esta convocatoria se han aprobado 29 proyectos de mejora de equipamiento por importe global de casi 345.000 euros. Las mejoras se irán implementando gradualmente en el curso 2022-23 a medida que se vayan adquiriendo e instalando los nuevos equipamientos. Se prevé realizar una segunda convocatoria del plan de renovación y mejora de laboratorios docentes en octubre de 2023. La Directora de la EPS-UC3M proporcionó información detallada a este respecto en la reunión de la Junta de Escuela del 28 de marzo de 2023.

FIRMADO POR	FECHA FIRMA
CASCOS FERNANDEZ IGNACIO	18-05-2023 16:19:55
Sello de tiempo TS@ - @firma	18-05-2023 16:22:38



**5.-RESUMEN PRIORIZADO DE PROPUESTAS DE MEJORA**

Prioridad	Propuesta de Mejora
1	Informar sobre el apartado de Aula Global Calificaciones/Grades dentro del profesorado
2	Reforzar el seguimiento de las asignaturas con indicadores problemáticos
3	Mapa de sostenibilidad en el aula
4	

ID DOCUMENTO: htnQ9f62NS  
 Verificación código: <https://sede.uc3m.es/verificacion>



FIRMADO POR	FECHA FIRMA
CASCOS FERNANDEZ IGNACIO	18-05-2023 16:19:55
Sello de tiempo TS@ - @firma	18-05-2023 16:22:38



**II.- INFORMACIÓN COMPLEMENTARIA:**

Con respecto al **funcionamiento de las comisiones académicas de titulación** se hacen las siguientes consideraciones:

El asunto que más preocupación ha suscitado en las reuniones de las comisiones académicas de titulación ha sido la baja asistencia de estudiantes a las clases, mientras que la queja más frecuente ha sido relativa a la mala calidad de los datos reportados en los resultados de las encuestas de satisfacción, principalmente en los dobles grados y de un modo más general en el caso de grupos compartidos por varias titulaciones

Dentro de la información complementaria, se desea informar de la renovación de la Acreditación por parte de Madri+d el curso 2021-22 en los grados en Ing. en Tecnologías Industriales e Ing. Eléctrica y la renovación del sello de calidad EUR-ACE en los grados en Ing. en Tecnologías de Telecomunicación, Ing. en Sonido e Imagen, Ing. Aeronáutica e Ing. Biomédica, así como en el Máster en Ing. en Tecnologías de Telecomunicación y la obtención del sello EUR-INF en el Máster en Ing. Informática. Por estos logros se desea agradecer y felicitar a todos los miembros de la comunidad de la EPS-UC3M (estudiantes, personal administrativo y profesorado) implicados en los procesos de acreditación, muy especialmente a los Subdirectores Académicos de cada uno de los grados citados, en quienes recayó la mayor parte del trabajo.

Fecha: 18 de mayo de 2023

Ignacio Cascos Fernández

Subdirector de Calidad y Mejora Continua de la EPS-UC3M

ID DOCUMENTO: htn0Qf62NS  
Verificación código: <https://sede.uc3m.es/verificacion>



FIRMADO POR	FECHA FIRMA
CASCOS FERNANDEZ IGNACIO	18-05-2023 16:19:55
Sello de tiempo TS@ - @firma	18-05-2023 16:22:38